



Övergripande
funktionsprogram för
**förskolors och
grundskolors
inne- och utemiljö**

2024-2027



**ÖVERGRIPANDE
FUNKTIONSPROGRAM FÖR
FÖRSKOLORS OCH GRUNDSKOLORS
INNE- OCH UTEMILJÖ**

2024-2027 Version 1

Gävle den 2024-04-24

.....
Daniel Olsson
Ordförande Utbildningsnämnden

Innehåll

1. INLEDNING OCH BAKGRUND	5
2. SYFTE OCH MÅL	5
3. ANVÄNDNING.....	5
4. EFFEKTMÅL	6
4.1 Övergripande värden	6
4.2 Funktionella krav	7
4.3 Basala behov.....	8
4.4 Barnkonventionen	8
5. FUNKTIONSBESKRIVNING	9
5.1 Allmänt	9
5.1.1 Generellt förskola och skola	9
6. Förskola.....	11
6.1 Generellt förskola.....	11
6.2 Entré/kapprum	12
6.3 Hemvist	13
6.4 Ateljé/verkstad	14
6.5 Kök och matsal förskola	15
6.6 Skötrum och toaletter.....	16
6.7 Personalytor förskola	17
6.7.1 Personalrum	17
6.7.2 Arbetsplatser.....	17
6.7.3 Vilrum.....	17
6.8 Förskoleledning, administration , mötesrum	18
6.9 Tvättstuga/Städcentral	19
6.10 Utemiljö	20
7. Grundskola.....	22
7.1 Generellt Grundskola.....	22
7.2 Fysisk organisation.....	22
7.3 Entré/kapprum	23
7.4 Hemvist.....	25
7.5 Klassrum	26
7.6 Grundskola specialsalar.....	28
7.6.1 NO/Teknik	28
7.6.2 Musik	29
7.6.3 Slöjd	30
7.6.4 Bild/Ateljé	31

7.6.5 Hem- och konsumentkunskap	32
7.6.6 Idrott och hälsa	33
7.6.7 Utemiljö Idrott och hälsa	35
7.7 Skolrestaurang	36
7.8 Bibliotek	38
7.9 Fritidshem och fritidsklubb	39
7.10 Utemiljö	41
7.11 Skolledning och administration	43
7.12 Personalrum	44
7.13 Arbetslagsytor	45
7.14 Stödfunktioner	46
7.14.1 Elevhälsa och SYV	46
7.14.2 Vaktmästare	47
7.14.3 Lokalvård och Källsortering	47
7.3.13.4 IT-samordnare	47
7.15 Toaletter och förrum	48
8. Anpassad skola	49
9. Gymnasium	51
10. Källor, policys och styrdokument	52
10.1 Forskning skolmiljöer	52
10.2 Gävle Kommuns policys och styrdokument	53

1. INLEDNING OCH BAKGRUND

En arbetsgrupp sammansatt av tjänstemän från Gavlefastigheter Gävle Kommun AB (GFAB) och Utbildning Gävle (UG) har med hjälp av kommunens övergripande styrdokument och gällande lagstiftning tagit fram detta funktionsprogram. Referensgrupper med representanter från verksamheten har deltagit i revideringen.

Detta ska funktionsprogram ska ligga till grund för planering av framtida förskole- och skolprojekt.

Funktionsprogrammet beskriver Utbildning Gävles övergripande behov utifrån val av verksamhetsorganisation, pedagogiskt fokus och gällande läroplaner.

Effektmål har tagits fram genom ett antal workshops med arbetsgruppen.

2. SYFTE OCH MÅL

Gävle ska vara en attraktiv kommun och en plats där fler vill leva, verka och bo. Genom att tillhandahålla ändamålsenliga och attraktiva förskolor och skolor bidrar det till att människor väljer att bosätta sig i Gävle.

Alla barn och elever ska ges möjlighet till utveckling och lärande och kunna uppnå goda studieresultat oberoende av bakgrund eller vilken förskola, grundskola eller gymnasieskola de går i. Fortsatta ansträngningar ska göras för att alla förskolor och skolor ska erbjuda likvärdig kvalitet och kompensera för barns och elevers olika förutsättningar. Målet är att undervisning och omsorg i Gävles skolor och förskolor ska stödjas och underlättas optimalt av miljön samtidigt som barnens behov av trygghet och säkerhet

prioriteras. Kostnaden för byggnation och drift av fastigheten ska vara välmotiverad och väl genomlyst.

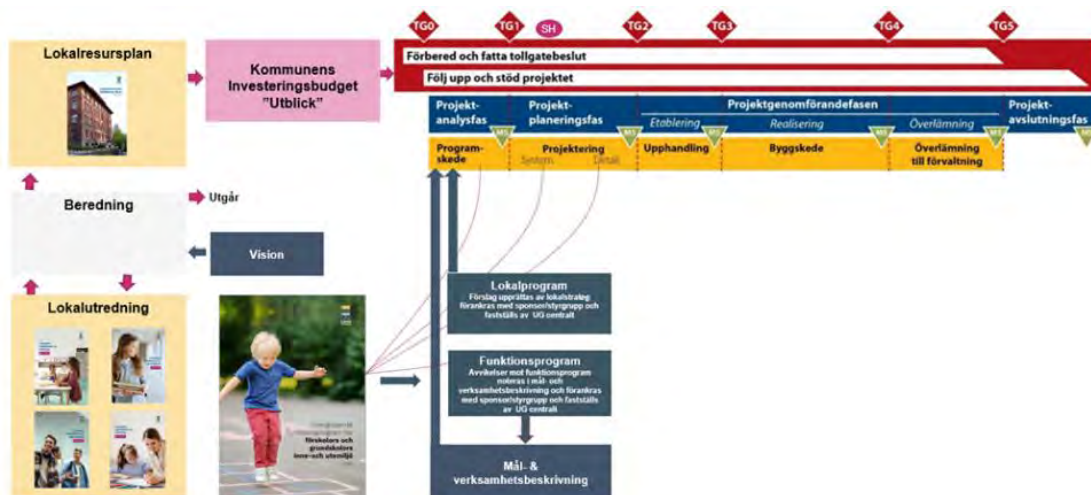
Syftet med funktionsprogrammet är att förtydliga vilka behov som ska vara styrande vid utformandet av framtida lärmiljöer. Det ska bidra till likvärdiga, kostnadseffektiva och hållbara lösningar utifrån både verksamhets- och kostnadsperspektiv. Syftet är också att dokumentet ska underlätta, samt att prioriteringar och vägval dokumenteras. Funktionsprogrammet ska följas vid nybyggnation och vara ett stöd vid ombyggnation. Eventuella avvikelser från funktionsprogrammet beslutas av respektive skolformschef.

3. ANVÄNDNING

Funktionsprogrammet används som referens och inläsningsmaterial i hela processen, från beredningsfasen till genomförandefasen. Detaljerade lokalprogram och rumsfunktionsprogram baseras på funktionsprogrammet.

Ritningar utvärderas utifrån funktionsprogrammet, lokalprogram samt mål- och verksamhetsbeskrivning för att säkerställa att behoven uppfylls. Checklistorna omfattar inte alla detaljer/krav som står i den löpande texten utan omfattar endast de övergripande kraven.

Programmet gäller hela perioden, dvs mellan 2024-2027 och vissa smärre justeringar som ej innebär markant ökade kostnader kan beslutas av sektorchef i dialog med Lokalutvecklingsgruppen.



4. EFFEKTMÅL

4.1 Övergripande värden

Varje nytt projekt ska	Uppbrytning av målen
Kännetecknas av en helhetssyn på barnet där alla behov för en trygg och stimulerande miljö i förskola och skola finns med.	<ul style="list-style-type: none">- Studiemiljöer samt miljöer för lek, rekreation och vila samt måltidsmiljö prioriteras lika högt.- Miljöerna varierar i sin utformning för att erbjuda olika tempo och olika utmaningar, så att varje individ kan välja och anpassa sin miljö.- Miljöerna stödjer olika sociala samspel, från två och två till stora grupper.
Ge tydliga uttryck för stolthet och höga förväntningar genom miljöer där barn kan och får vara delaktiga.	<ul style="list-style-type: none">- Värdebärande arkitektur för både byggnad och inredning såväl som utemiljö som tydligt signalerar att här investeras i framtiden!- En välkomnande, vacker och viktig huvudentré- Erbjuder alla barn frihet och möjlighet att ta ökat ansvar i takt med stigande ålder och förmåga.- Möjlighet för barnet att anpassa och påverka sin närmiljö och lämna både temporära och bestående avtryck.- Fysisk representation av elevråd och information, gärna interaktivt.
Stärka bilden av Gävle kommun som en attraktiv arbetsgivare genom att erbjuda stimulerande lärmiljöer och en mycket god arbetsmiljö.	<ul style="list-style-type: none">- Inspirerande och anpassningsbara lärmiljöer, både ute och inne.- Möjliggöra spontana och planerade möten pedagog-pedagog och pedagog-elev för maximal kontaktyta.- Flöden och ytor som stödjer olika former av samarbeten.

4.2 Funktionella krav

Den fysiska lärmiljön ska	Uppbrytning av målen
Ha högt pedagogiskt värde i alla ytor.	<ul style="list-style-type: none"> - Mängden odefinierade ytor ska hållas till ett minimum och bör vara omställbara och kunna hysa flera funktioner. - Inredning och arkitektur ska vara välintegrerade och stödja de pedagogiska funktionsmålen och de övergripande värdena.
Främja samarbete och kommunikation mellan alla som finns i verksamheten genom väl definierade miljöer där mer lugna miljöer kombineras med platser för naturliga och trygga möten.	<ul style="list-style-type: none"> - Mötesplatser där "hela" skolan kan samlas, gärna både inne och ute, för att fysiskt stärka vi-känslan vid avslutningar, framträdanden mm. - Mötesplatser för barn och vuxna, exempelvis kafé och bibliotek. - Utställningsytor i gemensamma utrymmen där barnen kan se varandras pågående och färdiga arbeten, fördelat över hela förskolan/skolan.
En likvärdig lärmiljö som bidrar till att alla barn/elever känner sig trygga och välkomna, oavsett funktionsvariation, social eller kulturell bakgrund.	<ul style="list-style-type: none"> - I förskolan och skolan ska barnen/eleverna erbjudas en trygg och tydlig bas att utgå ifrån, för att själva kunna erövra resten av förskolan/skolan. - Att det blir tydligt vilka zoner som "ägs" av vilka. Spelplan med identiteter. "Känna att det är vårt" Min skola - en skola. - Skolans miljöer ska vara lätta att överblicka och undanskymda ytor ska undvikas samtidigt som det måste finnas platser att retirera till. - En välkomnande skola med en huvudingång. - För att minimera stressiga situationer ska stor vikt läggas vid rörelse/flöden och ljudmiljö. - Skolan ska planeras så att känslan av vuxennärvaro är hög. - Eleverna ska ha likvärdiga förutsättningar när det gäller kvalitetsaspekter som bland annat omfattar lokalernas och utemiljöns standard och utrustning.
Lärmiljöerna ska präglas av tydlig identitet och medveten variation som stödjer verksamhetens arbetssätt och organisation.	<ul style="list-style-type: none"> - Variation och identitet: även om ytor egentligen är likadana ska de vara enkla att adressera/särskilja. - Flera aktiva väggar.
Främja samarbete och kommunikation mellan skol- och förskoleverksamhet och vårdnadshavare/ omgivning/kommun/näringsliv.	<ul style="list-style-type: none"> - Publika funktioner - Externt nyttjande - Utställning - Lokaler för möte

4.3 Basala behov

Den fysiska lärmiljön ska uppfylla	Uppbrytning av målen
Tillgänglighet: skolmiljön ska vara anpassad för barn med funktionsvariationer. Nödvändigt för några, bra för alla!	<ul style="list-style-type: none">- Möblerar för barn med funktionsvariation.- Inkluderande arkitektur.- Tillgänglighet enligt BBR samt enligt handboken "Bygg ikapp handikapp".- Socialt hållbarhetsprogram 2019–2023 för Gävle kommunkoncern.- Se även www.spsm.se//stod/tillganglighet-delaktighet-och-inkludering/tiiganglighet/tillganglighetsmodell.
Effektiv hushållning av kvadratmeter/byggkostnader i förhållande till kommunens övriga behov och elevernas/ barnens behov.	<ul style="list-style-type: none">- Samutnyttjande med övriga kommunala verksamheter.- Föreningsliv integrerat med fritidsverksamhet.- Effektivt nyttjande av lokaler.- Omställbarhet för flexibel lokalanvändning.
Ekonomisk personalanvändning.	<ul style="list-style-type: none">- Pedagoger har bra överblick och siktlinjer över lokaler och gård.
Miljö	<ul style="list-style-type: none">- Hållbarhetsperspektiv- Giftfri förskola (Projekteringskrav Miljö punkt 2.3 i Gavlefastigheters projekteringsanvisningar samt Miljöstrategiska programmet för Utbildning Gävle).
Säkerhet	<ul style="list-style-type: none">- Överblickbara lokaler- Belysning- In- och utrymning- Vuxennärvaro

4.4 Barnkonventionen

I enighet med barnkonventionen ska barnets bästa komma i främsta rummet vid alla åtgärder som rör barn. Gavlefastigheter vill bygga hållbart och långsiktigt med barnens bästa som utgångspunkt. I funktionsprogrammet lyfts barnperspektivet in och barnets behov av trygghet och säkerhet betonas. Det finns beslutade effektmål i programmet där barnets behov är centrala.

Utdrag ur Barnkonventionen:

Artikel 12 Varje barn har rätt att uttrycka sin mening och höras i alla frågor som rör barnet. Barnets åsikt ska beaktas i förhållande till barnets ålder och mognad.

Artikel 13 Barnet skall ha rätt till yttrandefrihet. Denna rätt innefattar frihet att oberoende av territoriella gränser söka, motta och sprida information och tankar av alla slag, i tal, skrift eller tryck, i konstnärlig form eller genom annat uttrycksmedel som barnet väljer.

Artikel 23 Ett barn med funktionsnedsättning har rätt till ett fullvärdigt och anständigt liv och hjälp att delta i samhället på lika villkor.

Artikel 31 Varje barn har rätt till lek, vila och fritid.

5. FUNKTIONSBESKRIVNING

5.1 Allmänt

5.1.1 Generellt förskola och skola

Allmänna krav

Målet är att bygga ändamålsenliga och kostnadseffektiva lokaler för förskole- och skolverksamhet.

Det finns inga krav på antal kvadratmeter per barn/elever. Förutsättningarna kan variera som exempelvis hur lokalerna disponeras, vilken pedagogik som verksamheten bedriver eller hur mycket verksamheten bedrivs utomhus.

Lokalerna ska vara tillgängliga för alla barn och elever. Tillgänglighet när det gäller förskola och skola, handlar om att alla barn och elever ska ges tillgång till och möjlighet att ta del av lärande och gemenskap i hela lärmiljön. Den fysiska miljöns utformning ska ge stöd till barnens och elevernas olika behov vid inläring. Lokalerna ska inte vara anpassade för en viss pedagogik. Om avsteg från detta ska göras ska huvudmannen ta ställning till att driva den pedagogiska inriktningen över tid.

Lokaler och utemiljö påverkar kommunikation, social samvaro och välbefinnande. Planlösning och kommunikationsstråk ska vara tydliga. Korridorkänsla ska undvikas. Lokalerna anpassas för de elever som har störst behov vilket i förlängningen gagnar alla elever.

Säkerhetsaspekten ska integreras i planeringen av förskole- och skollokaler. Arbetet med säkerhetsfrågor ska bedrivas samordnat och systematiskt. Hänsyn ska tas till frågor kring låsning, skyltning, grindar, antal entréer, vuxennärvaro, överblickbarhet, placering av reception, inrymning och utrymning.

I skollagens femte kapitel, 3 § står att *utbildningen ska utformas på ett sådant sätt att alla elever tillförsäkras en skolmiljö som präglas av trygghet och studiero.*

Skolorna arbetar systematiskt med elevernas trygghet och studiero bland annat genom Gävlemodellen (ett trygghetsarbete inom Gävle kommun). Ett bra skolklimat är en förutsättning för ett framgångsrikt arbete, det utmärks av goda organisatoriska förutsättningar i exempelvis lokalerna, god struktur, social

gemenskap samt delaktighet, inflytande och ansvar för både elever och medarbetare. Inomhusmiljön är av stor betydelse för alla elever. Luftkvalitet, ljus, ljud och termiskt inomhusklimat är viktiga aspekter för inläring. Allmänbelysning, punktbelysning och dagsljus ska komplettera varandra för att uppnå en mjuk ljussättning. Belysningen ska kunna variera i styrka utifrån aktivitet och understryka rummets olika funktioner. Lokalerna ska utformas så att höga ljudnivåer inte påverkar de som vistas i lokalerna.

Lokalerna ska NPF-säkras genom att skapa en tillgänglig och trygg skola för barn med neuropsykiatriska funktionsnedsättningar. Exponeringen av pågående barn- och elevarbeten ska utföras medvetet och organiserat för att ta hänsyn till barn och elevers behov av koncentration, lugn och ro. Fast inredning inklusive förvaring ska stärka rumsligheter. Funktionella ytor kan skapas genom fast/semifast inredning som ger ett visuellt lugn. Färgval ska göras utifrån ovanstående och bidra till en lugn miljö och mönster ska undvikas. Viktigt är också att ha en god akustik och belysning som är dimringsbar beroende på situation.

Enligt forskningsrapporten *Clever Classroom* bidrar ljusa väggar med en ljus fondvägg till en stimulerande miljö. Om man bara har vit omgivning kan eleverna bli understimulerade vilket kan leda till rastlöshet och koncentrationssvårigheter. Ljusa möbler och golv rekommenderas.

Då det är kostsamt att byta golv, dörrar och kakel bör dessa ha neutrala färger. Lokalernas funktion påverkas mycket av hur de möbleras. Det är viktigt att ta hänsyn till alla elevers olika behov genom rummets möblering.

Personalytor, elevytor och arbetsmaterial ska placeras i närhet till varandra för att skapa en god arbetsmiljö och öka tryggheten. Arbetsglädje och lust att lära ska stimuleras av iordningställda, strukturerade och funktionella studieytor och mötesplatser. Elevernas organiserade påverkan (exempelvis elevråd) ska ges fysisk form. Väggytor ska kunna användas för att visa upp pågående arbeten, projicera mot, skrivyta (whiteboard), möblera mot, sitta mot osv.

Detaljer

Visa fastighetens teknik och verksamhet i miljöerna. Synlighet och kommunikation genom exempelvis TV-skärmar, montrar och glaspartier. Det ska vara enkelt och överblickbart att boka in sig på rum/salar. Möjlighet att ladda elektronisk utrustning ska vara rikligt förekommande och visuellt diskreta. Bra med lågt placerade fönster med djupa fönsterbrädor som barnen kan sitta i.



Glasparti mot driftutrymme, Kyrkskolan, Tierp

Hur skapas en skolmiljö som bidrar till ökad måluppfyllelse och trivsel
 Hur arbetar verksamheten med transparens och kommunikation? Behövs informationsskärmar och i så fall vart ska dessa placeras?
 Betänk flöden och larmfunktioner vid öppning/stängning.
 Hur utformas lärmiljöerna för att minimera smittspridning i framför allt utrymmen där många personer rör sig/vistas?
 Finns behov av solavskärmning i vissa väderstreck?
 Visuell kontakt med naturen inifrån byggnaden är viktig för både barn och elever.



Informationsskärm, Vallbacksskolan Gävle

Exempel

Iordningställda funktionella ytor kan skapas genom fast/semifast inredning.

Ställningstagande generellt skola-förskola

- Vilka lokaler ska kunna hyras ut till extern part?
- Ska någon yta anpassas för övernattning?
- Vilka ytor kan samnyttjas?

Checklista generellt förskola och skola

- Planlösningen ska främja samarbetet över ämnesgränserna.
- Personalytor, elevytor och arbetsmaterial ska placeras i närhet till varandra.
- Det ska vara lätt för eleverna/barnen att orientera sig.
- Det ska finnas möjlighet att ladda elektronisk utrustning och nätverket ska vara väl fungerande.
- Lokalerna ska vara tillgängliga för barn och elever med neuropsykiatriska funktionsnedsättningar. Färgval ska bidra till en lugn miljö.
- Akustik och belysning ska bidra till en god lärmiljö.
- Lokalernas utformning ska ta hänsyn till trygghetsperspektivet. Detta gäller t ex antal entréer och placering av reception.
- Fasadskylt med förskolans eller skolans namn.

Frågeställningar, att tänka på

6. Förskola

6.1 Generellt förskola

Allmänna krav

Vid nybyggnation av förskola ska den helst vara friliggande och byggas i ett plan. Där markförutsättningar är begränsade kan det bli aktuellt att bygga i flera våningar.

Förskolan ska vara enkelt och medvetet formgiven för att det lilla barnet ska kunna ta sig själv mellan olika ytor inne och ute.

Respektive rum ska annonsera vad som görs där inne och olika ytor ska ges olika identitet. Glaspartier ska ge visuell kontakt mellan olika pedagogiska ytor.

Varje förskola ska ha tillgång till matsal och tillagningskök och utöver detta ett mindre kök för pedagogisk verksamhet samt tvättstuga och utrymmen för lokalvård. På förskolan ska det finnas miljöer som främjar barnens utveckling och lärande.

Checklista Förskola generellt

- Förskolan ska utformas för att barnen enkelt ska kunna ta sig mellan olika rum.
- Glaspartier ska ge visuell kontakt mellan olika pedagogiska ytor.
- Tillgång till matsal och tillagningskök samt ett kök för pedagogisk verksamhet.
- Tillgång till tvättstuga
- Tillgång till utrymmen för lokalvård.
- Personalen behöver arbetsrum, mötesrum, vilrum, personalrum med pentry.
- Tillgång till ateljé/verkstad.

Det ska också finnas möjlighet till vila.

Det ska finnas personalytor.

Det ska finnas gemensamma entréfunktioner kopplade till kapprum.

Detaljer

Det ska finnas en slät vägg för projicering.

Matsalen ska utformas så att ytan kan användas på flera olika sätt.



Sörby förskola

Ställningstagande Förskola generellt

- Behov av konferensytta på förskoleområdet?
- Ska barnen ha möjlighet att sova utomhus under tak?

6.2 Entré/kapprum

Allmänna krav

Entrén ska vara välkomnande och tillgänglig samt ge vårdnadshavare möjlighet att få information på ett tydligt sätt genom välkomstskärmar eller anslagstavlor.

Det ska finnas en groventré med möjlighet för avspolning av leriga stövlar och kläder.

Det ska finnas ett kapprum vars utformning ger förutsättningar för att barnen på ett självständigt sätt ska klara på- och avklädning samt kunna hänga upp sina kläder. Gränsen mellan groventré och kapprum är en tydlig skoavtagningszon.

Plats ska även finnas för personalens utekläder och skor.

Detaljer

Groventré ligger i direkt anslutning till kapprum, torkrum och toaletter. Det finns plats för förvaring av barnens kläder och skor. Det ska finnas torkrum som har plats för torkvagnar för barnens kläder.

Plats för kapprumsinredning samt påklädningsbänk.

Skogräns före hemvisten.

Ett fönster där barnet kan vinka adjö till vårdnadshavare.

Ringklocka vid alla entréer.

Dimensionering

Kapprumszonerna ska vara rymliga och dimensionerade för 22 barn per avdelning. Det finns en avgränsad yta för kapprum till varje hemvist.

Frågeställning, att tänka på

Pedagogiska värdet i entrén handlar om kvaliteten på möten mellan människor. Betänk kombination av flöden och rumsligheter, trygghet, belysning och sittplatser, bland annat för att den vuxna lätt ska hamna i ögonhöjd med barnet.

Hur utnyttjas entréer effektivt (samordning i verksamheten)?

Möjlighet för de äldre barnen att själv öppna dörren.



Fridebo förskola, Gävle



Korpvägens förskola, Gävle

Checklista Förskola entré/kapprum

- Kapprumszonerna ska vara välkomnande, överblickbara och ha ett "vinkfönster".
- Plats för personalens arbetsytterkläder i groventré.
- Det ska finnas tillgång till torkrum.
- Det ska finnas tillgång till toalett före skogräns (*ute-wc*).
- Möjlighet att skölja av smutsiga skor i groventré.
- Vindfång/skoavtagningszon ska finnas i anslutning till kapprum.
- Passage direkt från groventré till kapprumszoner.
- Kapprumszonen ska ligga i närheten av respektive hemvist.

6.3 Hemvist

Allmänna krav

Hemvisten är den del på förskolan där barnet har sin fasta punkt. Planlösning och inredning ska medge en varierad användning.

Hemvisten består av ett större rum samt två separata mindre rum för mindre samlingar samt vila.

Rummen är placerade i direkt samband med allrummet och kan ha en varierad användning kombinerat med sovning. Ett av rummen kan därför vara fönsterlöst.

Detaljer

Det ska finnas plats för skåp med pedagogiskt material där barnen har möjlighet att plocka fram material själva.

I varje allrum ska det finnas diskbänk (vuxenanpassad).

I varje hemvist ska det finnas förvaring för sovutrustning, källsortering, lekutrustning med mera. Ett låsbart skåp för pedagogernas administrativa material och känsliga dokument samt digitala verktyg.

Smårummen ska kunna mörkläggas.

Glaspartier till smårummen för ljusinsläpp och bra överblick alternativt dörrar med glasning.

Dimensionering

Plats för 15 sovande barn/hemvist.

Plats för madrasser/bäddar + sovsäckar.



Almgårdens förskola, Gävle

Checklista Förskola hemvist

- Varje hemvist ska ha tillgång till ett allrum samt två mindre rum.
- I varje allrum ska det finnas diskbänk (vuxenanpassad).
- Glaspartier till smårummen alternativt dörrar med fönsterglas.
- Smårummen ska kunna mörkläggas.
- Varierbar belysning.
- Plats för 15 sovande barn.
- Förvaring av sovdrassar och sovsäckar.



Korpvägens förskola, Gävle

6.4 Ateljé/verkstad

Allmänna krav

Ateljén ska ge möjlighet att utöva skapande. Ateljén ska utformas så att barnen själva kan ta fram material, städa undan och kunna presentera arbetet för andra.

Detaljer

Väl tilltagen förvaring av material och pågående arbeten.

Källsortering.

Tvättränna för vattenlek med golvbrunn och uppvikt matta.

Tåliga och lättstädade material på väggar och golv.

Frågeställningar, att tänka på

Hur ska ateljén utformas för att ge lust och inspiration?

Behövs gipsavskiljare i ateljén/ateljéerna?

Generöst med dagsljus är ett mervärde.



Aprilgatan 2, Göteborg



Östers förskola, Gävle



Östers förskola, Gävle

Checklista Förskola ateljé/verkstad

- En lägre diskbänk/vattenränna samt en högre diskbänk.
- Ateljén ska ha glaspartier.

Ställningstagande Förskola ateljé/verkstad

- Ska det finnas en ateljé per förskola alternativt flera mindre ateljéer?

6.5 Kök och matsal förskola

Allmänna krav

I matsalen serveras frukost, lunch och mellanmål. Vid nybyggnation ska förskolor byggas för egen matlagning se "Checklista: Tillagningskök för förskola".

Kök ska ha ringklocka vid inlastningen.

Detaljer

Matsalen ska ge möjlighet för självservering med tagningslinjer i barnens höjd samt ge plats för vagnar för servering vid bord, samt plats för vagnar med porslin. Plats för extrastolar, då de minsta behöver barnstol med bygel, vilken byts ut vid sittning för äldre barn. Diskrum är avskilt från matsalen och övriga förskoleverksamheten för att minska risken för störande ljud. Fönster mellan matsal och kök så att barnen kan se in i köket.

Förskolans matsal ska utrustas med ett pedagogiskt kök anpassat för både vuxna och barn.

När matsalen inte används för måltider kan den nyttjas för annan pedagogisk verksamhet.

Matsalen kan också användas för möten och är förberedd med digital utrustning om verksamheten önskar och möjlighet till mörkläggning.

Sambandskrav

Möjlighet att tvätta händer samt toalett ska finnas i närheten.

Dimensionering

Exempel förskola 120 barn: Förskolans matsal ska dimensioneras för 50 barn + personal. Matsalen ska gå att användas till möten för personal på förskolan.

Exempel

Förskolans matsal kan med fördel utformas i L-form med yngsta barnen i ena delen.



Sörby förskola, Gävle

Frågeställningar, att tänka på

Matsalarna ska vara avdelade så att förskolebarn känner sig trygga och kan äta i små grupper.

Uthyrningsmöjlighet till externa intressenter? Matsalen ska enkelt kunna användas till andra aktiviteter och större samlingar.

Checklista förskola, kök och matsal

- Förskolan ska ha ett tillagningskök.
- Det ska finnas funktionella tagningslinjer för maten och korsande flöden minimeras.
- Plats för AV-duk och projektor i matsalen.
- Glasparti till köket för att se produktionen av maten.

6.6 Skötrum och toaletter

Allmänna krav

Färdighetsträning med personlig hygien: barnen ska göra så mycket de kan själva, vilket innebär att utrustning ska anpassas till barnens ålder. Toalettutrymmet ska ha ordentligt djup och bredd med plats för pedagogen att hjälpa. Pedagogen ska kunna stå på sidan om toalettstolen när barnet behöver hjälp. Barnets integritet och trygghet ska beaktas vid placering av skötrum. RWC på varje våningsplan.

Detaljer

Det ska finnas höj- och sänkbart skötbord med ho och stege för att barnen ska kunna klättra upp själva. Förvaring av blöjor och hygienprodukter finns i skåp invid skötbordet. Tvättställ monteras på skenor för att manuellt kunna höjas och sänkas (ej eldrivna). Dessa placeras i skötrummet. En Barn-WC per skötrum och övriga WC-stolar i standardstorlek.

Sambandskrav

Skötrum och toaletter ska placeras i direkt anslutning till hemvisten.

Dimensionering

Antalet toaletter dimensioneras utifrån gällande lagkrav.
1 RWC per entré, lätt att komma åt utifrån
1 skötbord/avdelning.
2 WC i skötrum med halva dörrar.

Checklista Förskola skötrum och toaletter

- Skötrum med tvättställ/tvättränna, skötbord och förvaring.
- Toalettutrymmet ska ha djup och bredd för att pedagog också ska få plats.
- Halva dörrar till toaletter eller toalettbas.
- Fönster med överblick mot allrum.
- Höj- och sänkbart skötbord med stege.
- Tvättställ monteras på skenor för att manuellt kunna höjas och sänkas (ej eldrivna). Dessa placeras i skötrummet.
- Barnets integritet och trygghet beaktas.



Sörby förskola, Gävle

Frågeställningar, att tänka på

Skötrummens placering utifrån integritet, sanitära förhållanden och trygghet. Om flera avdelningar använder samma entré kan man överväga att placera ytterligare en toalett i entrén.



Kyrskolan, Tierp

6.7 Personalytor förskola

Allmänna krav

Personalytorna ska placeras strategiskt för att underlätta spontana samtal och möjlighet att mötas under dagen.

Lokalerna ska utformas för att ge möjlighet till varierad möblering. Det ska finnas vilrum för personal. Detta rum kan även användas som samtalsrum.

6.7.1 Personalrum

Personalrummet ska ha ett kök med snabbdiskande diskmaskiner, kyl och liten frys, mikrovågsugnar och utrymme för kaffemaskin (anpassa skåphöjd för bryggare med pumptermos alternativt en kaffeautomat på stora skolor/förskolor).

Detaljer

Det ska finnas kapprum, låsbara värdeskåp och postfack.
Skåpinredning för porslin och källsortering.
Möjlighet att i personalrum spegla dator på en skärm.
Det ska finnas toalett, dusch, RWC, kapprum, låsbara värdeskåp och postfack.

Dimensionering

Personalrum dimensioneras med 0,5 m²/personal.

Frågeställningar att tänka på

Hur åstadkommer man en varierad möblering som medger avskildhet och vila för personalen? Personalen ska ha möjlighet att förvara och värma mat i personalrummet.

För kökspersonal finns separat omklädningsdel.

Checklista Personalytor

- Personalrum ska inrymma ett kök och vara avskilt från gemensamma ytor.
- Kapprum och omklädningsrum med dusch, toalett och RWC.
- Kökspersonal ska ha separat omklädningsrum samt åtskilda skåp för privat- och arbetskläder nära köket.
- Tillgång till vilrum.



Norrskensgården, Gävle

6.7.2 Arbetsplatser

Det ska finnas ett arbetsrum för personal.

Detaljer

Det ska finnas skrivbord och skåp med förvaring av pedagogiskt material.

Dimensionering

Arbetsplatser för pedagoger dimensioneras för ett mindre skrivbord per avdelning.



Norrskensgården, Gävle

6.7.3 Vilrum

Det ska finnas tillgång till vilrum. Detta kan möbleras för att kunna användas som samtalsrum. I vilrummet ska finnas plats för vilsoffa, stolar/fåtöljer och bord.

6.8 Förskoleledning, administration, mötesrum

Allmänna krav

Det ska finnas ett kontorsrum för biträdande rektor samt arbetsplatser för pedagogerna. Det ska också finnas ett samtalsrum för 4 personer. I anslutning till administrativa lokalerna ska det finnas plats för kopiering samt arkivskåp.

Sambandskrav

Förskolans ledning och administration kan placeras centralt på förskoleområdet. Det ska finnas ett konferensrum på förskoleområdet som kan användas för interna möten.

Samtalsrummet ska ha ingång från kommunikationsstråk för att kunna användas av vårdnadshavare vid inskolning (ej ingång via personalens ytor).



Norrskensgården, Gävle

Frågeställningar, att tänka på

Finns plats för samlokalisering för förskolans ledning på området.

Checklista Förskoleledning

- Det ska finnas tillgång till ett konferensrum för cirka 15 personer på förskoleområdet.
- Plats för kopiering samt arkivskåp.
- Det ska finnas rum som möjliggör samtal för 4 personer.
- Ett kontorsrum till biträdande rektor med plats för samtal för 2 besökare.

6.9 Tvättstuga/Städcentral

Allmänna krav

Förskolan ska ha tillgång till tvättmöjlighet. Det ska finnas ytor för lokalvårdens utrustning och material.

Detaljer

Det ska finnas tvättmaskin, moppsmaskin, torktumlare, diskbänk, linneskåp, arbetsbänk och utslagsvask samt plats för städvagn. Plats att vika tvätt. Det ska finnas plats att förvara linne och förbrukningsmaterial.

Sambandskrav

Om förskolan har två våningar behövs ytterligare ett städutrymme med utslagsvask.

Dimensionering

Tillgång till tvättstuga/städcentral, gärna sambruk. Tänk på placering av tvättmaskin då det krävs utrymme för uppsamlingsränna bakom maskinen.



Östers förskola, Gävle

Checklista Förskola tvättstuga/städcentral

- Tillgång till tvättstuga/städcentral

6.10 Utemiljö

Allmänna krav

Utemiljön ska vara välkomnande och upplevas trygg och lockande för barnet. Förskolans utemiljö ska utformas så att barnen får möjlighet att utveckla sina färdigheter genom lek i trygg miljö.

”Förskolan ska medverka till att barnen tillägnar sig ett varsamt förhållningssätt till natur och miljö och förstår sin del i naturens kretslopp” ur Lpfö 98

Omväxling och variation i landskapet kännetecknar en bra förskolegård. I samband med nyexploatering ska, om möjligt, buskar, träd, stenar och nivåskillnader tas tillvara för att skapa en omväxling i miljön.

För utformning av förskolegårdar se dokumentet ”Vår plats för barn och unga – Gävle kommuns riktlinjer gällande storlek, kvalitet och innehåll för friytor inom skola och förskola”.

Utemiljön bör kännetecknas av goda sol- och skuggförhållanden, god ljud- och luftkvalitet. Byggnadernas orientering, lekytornas placering och vegetation på gården ska anpassas för att skapa goda sol- och skuggförhållanden. Lekmiljöer där barn sitter stilla länge, till exempel sandlådor, bör placeras i skuggiga till halvskuggiga lägen, helst i trädskugga alternativt byggs en pergola över sandlådan.

Gårdens olika aktivitetszoner ska ges tydlig identitet som förenklar benämningen även om det kan vara generella kvaliteter såsom ”kullen”, ”dungen” osv. Utformningen av gården ska stimulera och förenkla kommunikation mellan barnen och pedagogerna. Gården ska gå att dela i två delar, så det blir möjligt att hålla de yngsta barnen på en mindre yta. Förråd för lekutrustning ska vara rymliga och ljusa med hyllor och krorar. Barnvagnsförråd för förskolans egna barnvagnar ska finnas. Det ska finnas belysning med tanke på trygghet, välkomnande och användning av gården vintertid. Gårdens gränser ska ha staket/mur/vägg med grind som inte är öppningsbar för barnen från insidan (tvåhandslås).

Sambandskrav

Förskolans gård ska ligga i direkt anslutning till förskolans entréer.

Gårdens två delar ska nås direkt från respektive entré för äldre och yngre barn. Förråd för lekutrustning ska placeras med närhet till barnen. Det ska vara enkelt att komma åt utrustning. Lekutrustning kan med fördel integreras i landskapet.

Samplingsplats ska finnas om tomt medger detta. Sittplatser för arbete, lek och fika ska finnas och kunna användas året om. Det ska finnas utrymmen för fysisk aktivitet samt tillgängliga gångstigar/cykelbanor. Plats för att sova utomhus med väderskydd ska avskiljas från livliga delar av gården.

Dimensionering

Se dokument ”Vår plats för barn och unga – Gävle kommuns riktlinjer gällande storlek, kvalitet och innehåll för friytor inom skola och förskola”.

Antalet parkeringsplatser för personalen ska följa Gävle Kommuns riktlinjer. Ambitionen är att personalen först och främst ska gå, cykla eller åka kollektivt till arbetsplatsen.



Exempel

Möjlighet till konstruktionslek ska finnas. Bevara så mycket naturmark som möjligt för att barnen ska ha tillgång till naturmaterial såsom pinnar, stenar och kottar. Förbered för odling om möjligt, sedan får förskoleorganisationen odla om intresse finns. För att underlätta kommunikation mellan pedagoger kan en central plats på gården vara en mötesplats där pedagoger från olika hemvister har full överblick över gården. Samlingsplats för 25 barn kan gärna vara stockar i en cirkel eller kvadrat, så alla ser alla.

Fallskydd kan vara sand men gummiplattor (ej av bildäck) är mer tillgängligt.

Grus- och sandytor ska placeras med ett visst avstånd till entréer för att minska sand inomhus.

För att uppfylla barns behov av olika lekmiljöer är det vid utformningen av förskolans utemiljö lämpligt att dela gården i tre zoner: den trygga, den vidlyftiga och den vilda zonen.

Trygga zonen

Kan vara den plats dit barnen drar sig tillbaka till när de vill ha en lugnare och tryggare miljö. I området kan det ligga en samlingsplats för gemenskap. Här kan också finnas plats för bänkar och bord för pedagogik och reflektion.

Vidlyftiga zonen

Här ska finnas gott om utrymme för rörelse och lek, här ska man kunna ta till vara på kullar, stockar, stenar och stubbar. Zonen lämpar sig bra för aktiviteter som bollsport, klättring, balans, sandlådelek, lek i lekhus, gunga o

Vilda zonen

Här kan barnen få känsla av rymd och frihet. Detta område bör ha mycket växtlighet och möjlighet för barnen att leka i fred. Vilda zonen ger möjlighet till skrymslen, dolda stigar och kojor. Här ges barnen möjlighet att stanna upp och upptäcka, pinnar, kottar, stenar myror etc.



Frågeställningar, att tänka på

Bevara träd för skugga! En utemiljö är en "levande organism": den förändras, förvandlas, växer och åldras. Det är viktigt att barnen får vara med och berätta om vilka platser de trivs bäst på och vilka funktioner de saknar. Samspelet mellan inne-utemiljö ska kunna optimeras. Om tomten är stor medges zonindelning enligt ovan. Om den är mindre är det mer fördelaktigt att tänka "platser", vilka gärna ska ges identitet och innehåll så att barnen har en variation av funktioner att välja på. I mån av plats kan några cykelställ förses med tak.

Ställningstagande Förskola utemiljö och förråd

Ska det finnas ett eller flera förråd?

7. Grundskola

7.1 Generellt Grundskola

För att elever ska trivas, ha studiemotivation och nå sina kunskapsmål behöver de känna sig trygga i skolan. Hur skolan är utformad spelar stor roll för tryggheten. Det handlar inte bara om klassrummet. Lika viktigt är hur det fungerar i matsalen, vid toaletterna, på skolgården och i korridorerna. Bra ljudmiljö och en smart utformning av öppna ytor är exempel på faktorer som gör skolor mer trygga. Att tidigt inkludera faktorer för trygghet i byggprocessen ökar möjligheten att efterleva skollagen, då trygga miljöer bidrar till likvärdig utbildning. Gävles framtida skolor dimensioneras för två pedagoger och 30 elever per klass F-6 och 32 elever per klass på högstadiet.

7.2 Fysisk organisation

Skolorna i Gävle kommun har arbetslag uppdelade efter stadier som grundorganisation med tillhörande fritidshem/fritidsklubb upp till åk 6.

Förskoleklassen organiseras in i lågstadiets arbetslag.

Arbetslagen organiseras i hemvister om 3–6 klasser.

Varje klass i åk F-7 ska ha ett hemklassrum med tillhörande gruppum. Åk 8 och 9 har inte hemklassrum. Dimensioneringen är 3 klasser på 2 klassrum för åk 8–9.

Det ska finnas trevliga sittytter för rast och studier.

Viss NO i högstadiet bedrivs i halvklasser, men ska också kunna bedrivas i helklass.

Slöjdämnet ska bedrivas i en kombisal vilket kommer att utvärderas under läsåret 24/25.

Åk	Antal klasser	Antal elever
Åk F-3	3–4 klasser	90–120 barn
Åk 4–6	4–6 klasser	120–180 elever
Åk 7–9	4–6 klasser	190 elever

Ställningstagande Grundskola generella förutsättningar

- Ska skolan innehålla en anpassad grundskola?
- Ska skolan vara skofri?

Checklista Grundskola generella förutsättningar

- Möjlighet till en huvudentré
- Överblickbara lokaler
- Uthyrningsmöjlighet
- Fritids bedrivs helintegrerat med skolverksamheten
- Hemkunskap från åk 6.
- Slöjd bedrivs i kombisal (helklass).
- Möjlighet för elever att ladda sina digitala enheter både i klassrum och i allmänna utrymmen.

Ställningstagande Grundskola fysisk organisation

- Ska frukost serveras i matsalen?

Checklista Grundskola fysisk organisation

- Åk F-7 har hemklassrum.
- Högstadiet ska ha ämnessalar.
- Klassrum dimensioneras för minst 30 elever för åk F-6 och 32 elever för åk 7–9 samt två pedagoger/klassrum
- Fritidsverksamheten ska kunna nyttja ämnessalarna.

7.3 Entré/kaprum

Allmänna krav

Entréer ska upplevas trygga och välkomnande. En reception ska om möjligt ligga i anslutning till huvudentrén.

Det ska finnas informationsplatser samt tydlig skyltning, särskilt till skolans administration, ledning och elevhälsa.

I de fall skofri skola väljs ska det finnas plats att ta av sig sina skor före skogränsen.

Årskurs F-3 ska ha tillgång till torkrum. Årskurs 7-9 ska ha tillgång till elevcafé.

Detaljer

Plats för informationsskärmar.

Sambandskrav

Kaprummen placeras nära respektive hemvist alternativt nära respektive hemvists entré. Torkrum ska placeras vid respektive in/utgång till skolgården.

Exempel

Klädstök kan undvikas genom att varje elev har ett klädskåp. Låsbara skåp till elever i åk 7-9 ska finnas. Visuellt buller av kläder och skor undviks också om torkmöjlighet utgörs av torkrum med torkvagnar med plats för samtliga utekläder vintertid. Dessa kan rullas fram till entrén vid rast.

Den centrala trappan kan vara en så kallad stortrappa som också kan användas till sittrapp/gradäng för uppvisningar, genomgångar och storsamling av en hel årskurs.

Frågeställningar, att tänka på

Hur effektiviseras användningen av kommunikationsytor?

Hur kan sittytor skapas?

Hur ska ytan före skogränsen utformas för ett estetiskt och välkomnande intryck?

Hur utformas fritids för öppning och stängning?



Sörbyskolan, Gävle



Sörbyskolan, Gävle



Logistik kring in- och utgång vid rast beroende på antalet barn/entré.

Hemlingborg, Gävle



Vallabacksskolan, Gävle

Checklista Grundskola entré, kapprum

- Åk F-3 ska ha torkrum vid kapprum gårdsentré.
- Tillgång till WC i entrén.
- Högstadium ska ha elevcafé.
- Möjlighet att skölja av skor vid gårdsentréer (vattenutkastare), åk F-3.
- Plats för arbetskläder till rastvärdar i elevernas kapprum.
- Överblickbarhet med hjälp av låga väggar, glaspartier och dörrar.
- Huvudentré placeras centralt i byggnaden.
- Skolledning, bibliotek och vaktmästare ska placeras centralt.
- Receptionen ska ligga i anslutning till huvudentré.
- WC ska placeras i entrén före skogränsen (Ute-WC).

Ställningstagande Grundskola entré, kapprum

- Ska separata gårdsentréer finnas?

7.4 Hemvist

Allmänna krav

Hemvisten är den plats där eleverna tillbringar största delen av sin tid i skolan och det är i hemvisten eleven ska känna sin tillhörighet. Hemvisten innehåller funktioner så som lärosalar, grupprum, allrum/fritidslokaler, kapprum, toaletter och personalarbetsplatser. En hemvist ska ha en rik variation av studiemiljöer. Den ska också vara en kompletterande varierad miljö för lek och vila, då den utgör basen för fritidshemsverksamheten i åk F-3 och basen för fritidsklubben i åk 4–6.

En hemvist ska vara elevens trygga "hemmiljö" i skolan. Föränderlig lärmiljö efter elevernas växande: bänkar, åtkomligt material. Förvaring av elevens material och böcker ska placeras strategiskt.



Hemlingborg, Gävle

Detaljer

Tillgång till diskbänk med vatten i allrummet eller i alla klassrum om det ej finns bildsal på skolan.

Åk 7-9 ska ha plats för elevskåp. De olika hemvisterna ska ges egen identitet och anpassas i sin inredning/utformning efter elevernas ålder. Det ska finnas fast förvaring.



Sörbyskolan, Gävle

Sambandskrav

Varje klassrum ska ha direktkontakt med allrummet via mindre glaspartier. Förråd nås från allrummet. Flöden ska beaktas för att undvika passage genom hemvist.

Dimensionering

En mindre skola kan ha större yta och en stor skola lite mindre yta/elev. 1 allrum på 3–4 klasser.

Frågeställningar, att tänka på

Hur beaktas ljudmiljön i allrummet?

Hur skapas möjligheter att samlas i olika konstellationer, från enskilt till genomgång om 50–60 elever?

Elevers funktionsvariationer ska beaktas vid placering av elevskåp.

Placeringen av diskbänk i klassrummet för att utnyttja ytan på bästa sätt.

Ställningstagande Grundskola hemvist

- Ska det finnas tillgång till vatten i allrummet eller diskbänkar i klassrummen?
- Ska elevskåp finnas för åk 4-6?

Checklista Grundskola hemvist

- En hemvist består av klassrum, grupprum, gemensamt allrum, toaletter, förråd och ev kapprum.
- Allrummet ska ge möjlighet till samling för 34 personer.
- AV-utrustning i allrummet
- Dimbar belysning i allrummet.
- Pedagogerna ska ha god överblick över hemvisten.

7.5 Klassrum

Allmänna krav

Varje grupp/klass ska ha tillgång till klassrum och grupprum. Klassrum ska ha yta för samling och genomgång för klassen. Det ska finnas plats att arbeta i mindre grupper och individuellt. Klassrum ska ha plats för att eleverna ska kunna arbeta liggande, stående och sittande då eleverna har olika sensoriska behov.

För de yngre eleverna ska elevmaterialförvaringen finnas i klassrummet. Fritids ska förfoga över lågstadiets lokaler efter skoltid. Det ska finnas separat förvaring för arbetsmaterial för skola och fritids i klassrummet alternativt i allrummet. Det ska finnas tillgång till mindre rum för specialundervisning/enskild undervisning.

Detaljer

Klassrum ska ha väggyta för elevelster. Två väggar i klassrummen ska kunna användas för undervisning/information exempelvis i form av whiteboard. Det ska finnas fast förvaring i klassrummet. Förvaring under whiteboard kräver att tavlan flyttas ut från väggen. Whiteboarden placeras närmast dörren för att läraren ska ha uppsikt om elever kommer in eller lämnar rummet. Läraren har då även uppsikt utanför rummet via glaspartiet i dörren. Arbetsyta på vägg i grupprum.

Sittplatser och förvaring för elever.



Sörbyskolan, Gävle

Dimensionering

Klassrummets yta ska vara 63–65 kvm. Klassrum dimensioneras för 30 elever för åk F-6 och 32 elever för åk 7–9 samt två pedagoger/klassrum.

Hemklassrum upp t.o.m. årskurs 7 medan årskurs 8–9 har ämnesrum samt två klassrum på tre klasser.

Ett grupprum per klassrum. Grupprum dimensioneras för 6–8 personer.

Aktiv vägg i grupprum.

Årskurs 7–9 kan ha grupprumsfunktion i allrummet som variation.

Förvaring för fritids i allrum.



Vallbacksskolan, Gävle

Frågeställningar, att tänka på

Välja möbler med olika funktioner. Hur skapas variation som möjliggör att sitta, stå, ligga? Placering av klassrumsdörr ska ge läraren överblick ut mot korridor.

Ställningstagande Grundskola klassrum

- Ska det finnas dörr mellan klassrum? Dörr mellan hemvist och grupprum?
- Ska det finnas klassrum som rymmer fler än en klass?



Brynässkolan, Gävle

Checklista Grundskola klassrum

- Belysning ska kunna varieras efter aktivitet och stämning.
- AV-utrustning i klassrummet.
- Det ska finnas tillgång till mindre rum för special-undervisning/enskild undervisning.
- Två väggar i klassrummen ska kunna användas för undervisning/information.
- Arbetsyta på vägg i grupprum.
- Grupprum ska nås direkt från klassrum och/eller allmän yta.
- Åk F-7 har hemklassrum.
- Eleverna ska kunna arbeta liggande, sittande eller stående.

7.6 Grundskola specialsalar

7.6.1 NO/Teknik

Allmänna krav

Årskurs F-6 kan ha NO-undervisning i vanliga lektionssalar om inte tillgång till NO-sal finns på skolan. Detta förutsätter att det finns diskbänk i klassrummet.

NO-undervisningen på högstadiet ska ha anpassade lokaler med robusta tåliga ytor. Om det finns flera NO-salar utrustas en av salarna med utsug vid elevplatserna samt två dragskåp.

En sal kan utrustas för teknikämnet. En kreativ verkstad (makerspace) där eleverna ges möjlighet till praktiskt laborerande med både analogt och digitalt skapande.

Samtliga NO-salar ska utrustas med diskbänkar som placeras längs med vägg.

Det ska finnas plats för att på attraktivt och praktiskt sätt förvara och presentera elevernas pågående/avslutade arbeten. Det ska finnas prepprum i anslutning till NO-lokalerna.

Allt som är specificerat nedan avser högstadiet.

Detaljer

God tillgång till el i rummet för att eleverna ska kunna genomföra labbar vid sina arbetsbord.

Det ska vara en varierad studiemiljö: möjlighet till genomgång, grupparbeten och enskilt arbete.

Väggyta för upphängning av verktyg.

Klädkrokar för labbrockar.

Klädförvaring av ytterkläder.

I salar där det hanteras kemikalier och lödverktyg samt andra värmealstrande redskap ska brandsläckare, nöddusch och ögonspolning finnas.

Möjlighet till mörkläggning i salarna.

Det ska finnas diskbänkar och plats för material och utrustning. Överskåp med glasdörrar. Plats för minst ett dragskåp och säkerhetsutrustning i NO-salar.

Ställningstagande Grundskola NO/Teknik

- Ska gasolskåp finnas? (placeras mot ytter-vägg)
- Ska plats för dragskåp finnas?

Prepprum ska innehålla diskbänk med labbdiskmaskin (ej vanlig) och diskställ för glaskolvar.

Förvaring av labbutrusning samt plats för några vagnar.

Låsta separata skåp för kemikalieförvaring.

Eventuellt gasolskåp. Förvaring av eventuell gasbrännare och elbrännare.

Dragskåp och säkerhetsutrustning. Eventuell gasolförvaring ska placeras vid yttervägg.

Sambandskrav

Tekniksalen kan med fördel placeras i anslutning till slöjdsalen.

Dimensionering

Kemi/Biologi: 2–3 elever per labbyta.

Två elevgrupper kan dela på en diskbänk om den placeras mellan labbytorna.

Teknik/Fysik: 2–3 elever per labbyta.



Vallbacksskolan, Gävle

Checklista Grundskola NO/Teknik

- Årskurs 7–9 ska ha tillgång till NO-sal.
- NO-prepprum för kemi, fysik och biologi.
- Förråd för förvaring av utrustning.
- Minst två aktiva väggar i varje sal t.ex. whiteboard samt AV.
- Nöddusch och annan säkerhetsutrustning ska finnas.

7.6.2 Musik

Allmänna krav

Musiksalen ska locka eleverna till sång, till experimenterande och utveckling av framförandet av musik, drama och film. Eleverna ska kunna spela akustiska instrument, sjunga och digitalt skapa ljud. Ett ensemblerum med plats för fem personer och med visuell kontakt med övriga musiklokaler och låsbara förråd för instrument ska finnas. Ljudisolering mot angränsande rum. Musiksalen utrustas med Whiteboardtavla som har notlinjer. AV-utrustning samt elramp/mediastav.

Detaljer

Akustik: bra ljudmiljö för sång och musik.

Sambandskrav

Musiksalen placeras med fördel på nedersta planet i byggnaden. Placeringen av specialsalar ska stimulera till ämnesövergripande samarbeten. Ensemblerum i anslutning till musiksalen.

Checklista Grundskola

Musik

- Musiksal och ett ensemblerum.
- Akustikanpassade lokaler.
- Ljudisolering mot angränsande rum.
- Fönster mellan ensemblerum och musiksal.
- Whiteboard, AV-utrustning samt elramp/mediastav.
- Närhet till entré för enkel uthyrning.



Stigslunds skola, Gävle



Stigslunds skola, Gävle

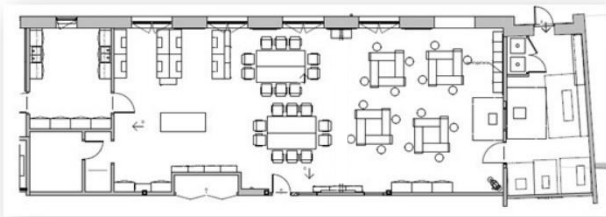
Exempel

Musiksalen kan med fördel förses med en ljudslusshall. Musiksalen kan förses med draperier för varierad akustikdämpning.

Frågeställningar, att tänka på

Viktigt med anpassad musiksal och bra ljudmiljö. Elbas med förstärkare, sånganläggning (PA), gitarr, elpiano och eltrummor ska användas i salen. Anpassa ljudprojekteringen därefter. Samarbete med kulturskolan eftersträvas.

7.6.3 Slöjd



Multisal Hemlingborg, Gävle, White arkitekter

Allmänna krav

Slöjd är idag ett ämne och slöjdsalen ska locka till kreativt och praktiskt skapande med textil-, trä- och metallslöjdsarbete. Undervisning ska kunna bedrivas i helklass i kombisal.

Lokalen ska ha ateljé/verkstads-känsla och ska utformas för att undervisning i helklass med en lärare ska kunna bedrivas. Lokalen ska också utformas utifrån att maskiner och verktyg ska kunna användas på ett säkert sätt.

Det ska finnas plats för att på ett attraktivt och praktiskt sätt förvara och presentera pågående arbeten. Det ska finnas en väggyta för förvaring av verktyg. Lokalen ska även fungera som resurs för fritidsverksamhet och ämnesövergripande projekt- och temaarbeten.

Detaljer

För säkerhetsavstånd för respektive maskin, se bestämmelser i AFS samt maskinernas säkerhetsföreskrifter. I skriften *Säker arbetsmiljö i trä- och metallslöjd* av Harry Arvidsson och Svante Johansson, finns mer information om slöjdsäkerhet.

Glasvägg mellan maskinrum och lektionsal. Låsbar förvaring för samnyttjande med fritids. Eventuellt ett ventilerat låsbart skåp för giftiga ämnen.

Placering av slöjd ska stimulera till ämnesövergripande samarbeten med ämnena bild och teknik.

AV-projektor ska finnas.

I salar där det hanteras kemikalier och lödverktyg samt andra värmealstrande redskap ska brandsläckare, nöddusch och ögonspolning finnas.

Dimensionering

16 elever per slöjdform. Det ska finnas sittplatser/arbetsplatser för 32 elever. 1 symaskin på två elever dvs. 8 maskiner.

Frågeställningar, att tänka på

Tillkommer merkostnader vid sambruk så som t ex larmsektionering och städning?

Utrustning slöjdsalar	
F-6	7-9
Bandsåg	Bandsåg
Rikt- och planhyvel	Rikt- och planhyvel
Svarv	Svarv
Pelarbormaskin	Pelarbormaskin
Elektrisk kontursåg	Elektrisk kontursåg
Slipskiva	Planslip

Ställningstagande Grundskola Slöjd

- Ska ett ventilerat låsbart skåp för giftiga ämnen finnas?

Checklista Grundskola Slöjd

- Grupprumsfunktion ska vara tillgänglig från båda zonerna.
- Låsbar förvaring och plats för elevarbeten.
- Samlingsbord för teori-genomgångar (16 elever) med närhet till whiteboard.
- Inlastning av virke samt plats för virkesförvaring.
- Låsbart utrymme för maskiner.
- Arbetsbänkar för trä och metall, varav några höj och sänkbara.
- Plats för målning/metallarbete med diskbänk.
- Diskbänk i anslutning till textilundervisning.
- Dammfiltrering och spånsug.
- Plats för symaskiner.
- Provhytt med helkroppsspegel (draperi ej fasta väggar).
- Plats för tillskärningsbord.
- Verktygsvägg nära träslöjdsbänkarna.
- Nöddusch och annan säkerhetsutrustning.

7.6.4 Bild/Ateljé

Allmänna krav

Bildsalen ska fungera för alla typer av bildskapande inklusive tredimensionellt skapande i lera, gips mm.

Bildsalen ska även fungera som kreativ verkstad för temaarbeten och fritidsverksamhet.

Sambandskrav

Placeringen av specialsalar ska stimulera till ämnesövergripande samarbeten.

Dimensionering

Salen/salarna ska dimensioneras för 30 elever på en F-6 skola och för 32 elever om årskurs 7-9 disponerar salen.

Frågeställningar, att tänka på

Samarbete med kulturskolan och studieförbund?

Behövs ytterligare utrustning?

Finns tillräckligt med avställningsytor?

Ställningstagande Grundskola Bild/ateljé

- Ska sambruk ske med andra aktörer?

Checklista Grundskola Bild/ateljé

- Lokalen ska ha ateljékänsla.
- Plats för förvaring av pågående arbeten.
- Förråd och skåp med djup förvaring.
- En varierad studiemiljö (stå, sitta, grupp, enskilt och avskilt).
- Whiteboardvägg, AV-vägg.
- Diskbänkar ska finnas.
- Plats för skrivare (A3).
- Plats för ljusbord.
- Plats för utställning av eleverbeten.



Vallbacksskolan, Gävle

7.6.5 Hem- och konsumentkunskap

Allmänna krav

Hemkunskapssalen ska ge färdighetsövning i planering och utförande av hushållsarbete (matlagning, disk, städ, tvätt och dukning). Det ska vara en inspirerande lärmiljö vilken ska ge eleverna lust att laga mat med ett hälsoperspektiv.

Det ska finnas både elevkök samt ett demonstrationskök med beredningsytor för läraren. Lokalen ska möjliggöra för en lärare att undervisa i helklass, dvs både teori och praktik samtidigt. En snabbdiskande diskmaskin ska finnas. Ett av elevköken ska vara tillgänglighetsanpassat. Sittning/uppdukning i närhet till elevköken. Det ska finnas yta för teorigenomgång så att pedagogen kan ha teori med elever samtidigt som praktisk undervisning pågår. Tvättstuga ska finnas integrerad i hemkunskapslokalen.



Nynässkolan, Gävle

Detaljer

Köksenheter ska innehålla: diskbänk med ho, ugn, spis, plats för beredning, förvaring av köksutensilier. Förvaring av utrustning och mat ska vara lätt tillgängligt för eleverna. Kökets utformning ska möjliggöra ordning och reda.

Sambandskrav

Placeringen av hemkunskapssalen ska stimulera till ämnesövergripande samarbeten. Hemkunskapssalen ska inrymma en helklass.

Hemkunskapssalen bör ligga i närhet till skolans matsal.

Dimensionering

Åk 7–9: 2-3 elever per kök + demonstrationskök, totalt 11 kök för helklass.

Åk F-6: 4 elever per kök + demonstrationskök, totalt 5 kök för halvklass.

Yta för teori ska dimensioneras för halvklass.

Frågeställningar, att tänka på

Uthyrningsmöjlighet kvällstid?

Exempel

Inspirationsmiljöer för barn idag kan vara miljöer från TV-program såsom ”Hela Sverige bakar”.

En spegel kan placeras över demonstrationsköket.

Teori/dukningsdelen kan placeras utanför salen för att effektivisera ytan och samnyttja borden med annan aktivitet.

Hemkunskapssalar kan ligga nära slöjdsal och bildsal för samnyttjande av tvättstuga.

Ställningstagande Grundskola Hemkunskap

- Ska salen kunna användas av fritidsverksamheten (F-6 skola)?
- Förvaringsmöjlighet för fritids? Låsbart kylskåp och skafferier?
- Ska sambruk ske med andra aktörer?

Checklista Grundskola Hem- och konsumentkunskap

- Köksenheter enligt dimensionering varav en höj- och sänkbar.
- Ett demonstrationskök med beredningsytor.
- Plats för uppdukning och sittning för matlagen.
- Det ska finnas kylskåp, frys och skafferier.
- Plats för upp till 4 rullvagnar.
- TV-skärm/projektor och whiteboard ska finnas.
- Tvättmaskin, torktumlare, strykbräda och städsåp.

7.6.6 Idrott och hälsa

Allmänna krav

"Idrottshallen med omklädningsytor ska ge barnen en trygg miljö och ge lust till alla barn att "röra sig allsidigt i olika fysiska sammanhang". (Ur LGR 11)

Idrottssal/idrottshall ska ha en god akustik. Omklädnings- och duschutrymmen ska utformas med fokus på trygghet och integritet.

Sambandskrav

En större idrottshall delas med en ridåvägg som ljudmässigt medger undervisning av två klasser samtidigt. Personer med funktionsvariationer ska kunna parkera i anslutning till entrén.

Det ska finnas förrådsyta för utrustning i anslutning till alla idrottssalar.

Dimensionering

Fullstor idrottshall = Planstorlek 20x40 m, inkl. omkringliggande ytor ca 23x43 m.

Alla fullstora idrottshallar ska kunna avdelas. Separat teorisal för genomgångar är ett ställningstagande. Som alternativ kan en gradäng/läktare för teorigenomgång finnas i idrottshallen.

Grundutrustning per sal

Idrottshall, ca 23 x 43 meter

5 första punkterna ska placeras tillsammans i ena halvan av hallen.

- ❖ 2 bomsystem
- ❖ 2 par ringar
- ❖ Lodlinor (1 uppsättning)
- ❖ 4 ribbstolar
- ❖ Dansspegel för idrottshall
- ❖ 10 basketkorgar varav två på kortsidan ska var höj- och sänkbara
- ❖ 4 handbollsmål vikbar mot vägg.
- ❖ Linjer och hålltagning för innebandy, basket, badminton, volleyboll, handboll och futsal
- ❖ 6 badmintonnät inkl. stolpar
- ❖ 3 volleybollnät inkl. stolpar
- ❖ Högtalare och kabeldragning för musikanläggning samt mikrofon
- ❖ Projektor i tak
- ❖ Matchklocka
- ❖ Förvaringsmöjlighet för innebandysarg

Frågeställningar, att tänka på

Hur förebyggs att otrygghet upplevs i omklädningsrummet och i duschrummet? Tryggheten ökas om omklädningsytorna planeras så att inga klasser behöver mötas i omklädningsrummet samt att duscharna utformas som båsar. Antal omklädningsrum? Hur undviks insyn i omklädningsrummet från allmänna ytor utanför och från omklädningsrum in i duschutrymmet?

Akustikväggar med träribbor ska inte ha för stor färgkontrast mellan ribbor och bakomliggande ljuddämpning (skapar yrsel).

Ljusinsläpp, placering av fönster (väderstreck), och behov av solavskärmning?

Möjlighet att låsa in värdesaker under tiden eleverna har idrottsundervisning utomhus?

Hur placeras förråd och utrustning när hall är delbar? Behövs tvättmaskin och torkskåp för idrottslärare?

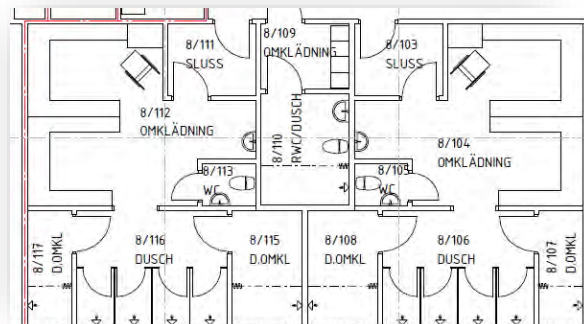
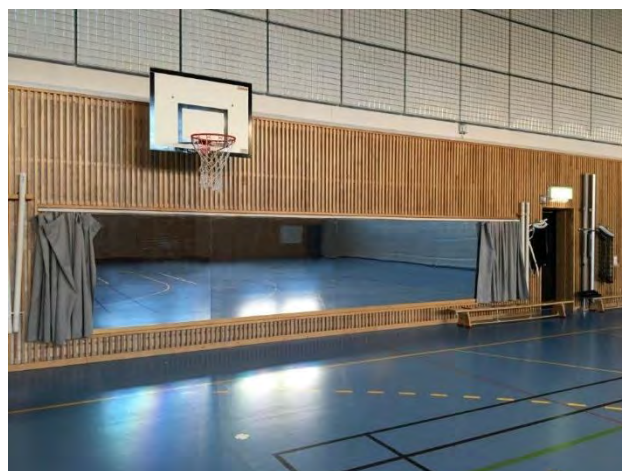
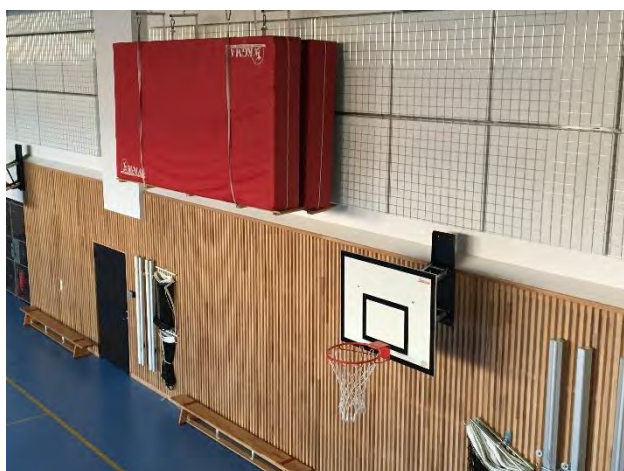


Illustration omklädningsrum, Skoog arkitekter

Grundutrustning per sal

Idrottssal, ca 18 x 36 meter

- ❖ 2 bomsystem
- ❖ 2 par ringar
- ❖ Lodlinor (1 uppsättning)
- ❖ 4 ribbstolar
- ❖ Basketkorgar, 4–6 eventuellt höj- och sänkbara
- ❖ 2 handbollsmål (hopvikbara mot vägg)
- ❖ Linjer och hålltagning för badminton och basket
- ❖ 2–3 badmintonnät inkl. stolpar
- ❖ 1 volleybollnät inkl. stolpar
- ❖ Högtalare och kabeldragning för musikanläggning (trådlöst?)
- ❖ Projektor i tak



Vallbacksskolan, Gävle

Checklista Grundskola Idrott och hälsa

- Det ska finnas en entré med skoavtagningszon.
- Omklädningsrum med toalett och duschbås för elever.
- Samtliga omklädningsrum ska ligga i anslutning till idrottshallen.
- Pedagogen ska ha uppsikt över utrymmen utanför omklädningsrummen.
- Omklädningsrummen ska utformas så att det inte finns insyn från gemensamma ytor in i omklädningsrummen.
- Ett könsneutralt omklädningsrum med dusch för en person.
- Ett omklädningsrum med dusch för lärare med möjlighet att byta om och duscha avskilt.
- Redskapsförråd för skol- och uthyrningsverksamhet.
- AV-anläggning i teorisal (om behov av teorisal).
- Städutrymme i närhet till idrottshall.
- Städutrymme för uthyrningsverksamhet.
- Tillgång till toalett för elever som har uteidrott.
- Se lista grundutrustning.

Ställningstagande Grundskola Idrott och hälsa

- Ska idrottslärare ha arbetsplats och pentry i anslutning till idrottshall? Avstånd/ organisation.
- Finns behov av teorisal i anslutning till idrottshall? Eller alternativt en gradäng i idrottshallen?
- Finns behov av matthiss?
- Behov av fullstor hall eller mindre idrottssal? Stäm av behovet med Livsmiljö Gävle.
- Ska idrottshallarna utrustas med grundutrustning eller med färre funktioner?
- Finns behov av förvaring av innebandysarg i idrottssal?
- Finns behov av ett uteförråd och förvaring av friluftsmaterial?



Vallbacksskolan, Gävle

7.6.7 Utemiljö Idrott och hälsa

Allmänna krav

En skola ska ha tillgång till lämpliga ytor för uteidrott för att uppnå läroplanens krav. Om det inte finns tillgång till närliggande ytor, ska idrottsytor förläggas inom skolans område.

Exempel

Plats för samling/genomgång utanför idrottssalen som även kan nyttjas av övrig skolverksamhet.

Utegym, markerade springslingor och musikanläggning.

Frågeställningar, att tänka på

Vid nyexploatering ska tomtens beskaffenhet studeras för att nyttja befintlig natur och skapa möjlighet för eleverna att trafiksäkert nå naturområden. Det bör inom gångavstånd finnas möjlighet att bedriva idrottsundervisning med inriktning friluftsliv.

Om uteidrott ska bedrivas året runt, parallellt med att idrottshallen används kan fler omklädningsrum behövas.

Uteidrott gör att idrottssalen eventuellt kan nyttjas även av andra, t ex förskola.

Ställningstagande Grundskola Utemiljö idrott och hälsa

- Ska löparbana, hoppgröp och kulring skapas i mån av plats?
- Behövs en yta för utövning av friluftsliv?

Checklista Grundskola Utemiljö idrott och hälsa

- En skola ska ha tillgång till lämpliga ytor för uteidrott, för att uppnå läroplanens krav.

7.7 Skolrestaurang

Allmänna krav

Matsalen ska ha en bra akustik och en utformning av rummet som skapar bra flöden och möjlighet till matro.

Servering av maten ska vara inspirerande och strategiskt planerad ur ett hälso- och matlustperspektiv.

Det ska vara enkelt för elever i alla åldrar att själv ta mat och lämna disk.

Matsalarna ska utformas för att möjliggöra en variation av möblering.

Matsalen ska vara utrustad med hörslina. Matsalen ska enkelt kunna användas till andra aktiviteter och större samlingar. Det ska finnas möjlighet att koppla in projektor och ljudanläggning.

Kök ska ha ringklocka vid inlastningen. Skolrestaurangköket ska utformas med utgångspunkt från *"Checklista: Tillagningskök Grundskola"*.



Stigslunds skola, Gävle



Stigslunds skola, Gävle

Detaljer

Ljudabsorbenter på vägg och tak samt som rumsavskiljare.
Möblering med möbler som skapar en god ljudmiljö (ljudklassade bord, upphängningsbara stolar med medar, olika höjder på möbler, ljudabsorbenter i olika former och rumsavdelare för att skapa "rum i rummet".

Dimensionering

Dimensionering av skolans matsal: ca 1,5 m²/plats.

Exempel

Eleverna kan äta i tre-fyra sittningar om minst 20 minuter (se Livsmedelsverkets råd). Torget kan ha väl avgränsad matsalsdel för 30 personer vilken kan användas som studieyta mellan 8-10.30 och kl. 12.30-18.00.

Ställningstagande Skolrestaurang

- Ska frukost och mellanmål serveras i matsalen?
- Ska frukost/mellanmål distribueras av skolköket eller beredas av skolans/förskolans personal?
- Ska kök/matsal överdimensioneras inför en eventuell framtida utbyggnad?

Frågeställningar, att tänka på

Vad behöver matsalen kompletteras med eftersom inte storköket får användas av pedagogerna av hygienskäl?
Kylskåp utanför kökszonen?
Uthyrningsmöjlighet till externa intressenter?

Checklista Skolrestaurang

- Det ska vara funktionella tagningslinjer för maten och korsande flöden ska minimeras.
- Matsalen ska förses med separat/avgränsad tyst matsal med ca 15-20 platser.
- I den lilla matsalen ska det finnas ett enklare kök.
- Köket ska ha ringklocka vid inlastning.
- AV-duk och projektor i matsalen.
- Handtvätt vid ingången till matsalen.
- Scen ska finnas i matsal.
- En avgränsande matsalsdel för 30 personer.
- Glasparti till skolköket för att se produktionen av maten om kökets placering medger detta.
- Avskild diskinlämning för att minska ljudet i matsalen.
- Separat in- och utgång till matsal.
- Matsalen ska vara utrustad med hörslina.

7.8 Bibliotek

Allmänna krav

Biblioteket ska vara en central mötesplats där det finns anpassad litteratur och media för alla elever. Biblioteket ska vara tillgängligt för alla som jobbar och går i skolan.

Lokalen ska medge olika möbleringar för att skapa en inbjudande miljö för läsning och studier.

Det ska finnas en arbetsplats för en bibliotekarie samt en utlåningsdisk.

Detaljer

Biblioteket ska ha goda förvaringsmöjligheter av böcker för att skapa ordning och reda.

Biblioteket ska utformas så att olika ytor kan skapas för fakta- och skönlitteratur samt för olika åldersgrupper.

Dimensionering

Se ”Skolbibliotekslokaler” av Susanna von Greyerz, 2016-10-14”.

Sambandskrav

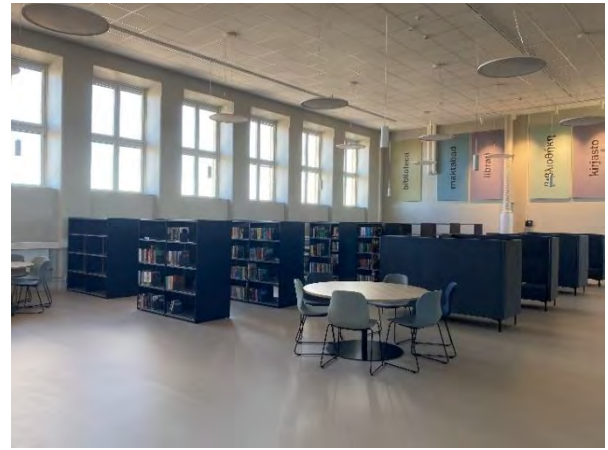
Biblioteket ska placeras nära huvudentrén för att eventuellt kunna användas som ”stadsdelsbibliotek”.

Frågeställningar, att tänka på

Hur presenteras böcker på ett attraktivt sätt för barnen?

Hur kan biblioteket bli öppet och tillgängligt även utan stationär personal?

Stadsdelsbibliotek i framtiden?



Staffanskolan Brynäs, Gävle



Sörbyskolan, Gävle

Ställningstagande Grundskola Bibliotek

- Ska biblioteket vara ett stadsdelsbibliotek eller skolbibliotek?
- Placering?
- Tillgänglig för fritids/fritidsklubb?

Checklista Grundskola Bibliotek

- Ytor och hörn där elever kan uppehålla sig.
- Ett läsrum/grupprum dimensionerat för halvklass.
- Förrådsyta för klass- uppsättningar av böcker.
- Arbetsplats för bibliotekarie.

7.9 Fritidshem och fritidsklubb

Allmänna krav

Gestaltningen av fritidshemmets inomhus- och utomhusmiljö påverkar förutsättningarna för att bedriva en varierad pedagogisk verksamhet. Det behöver finnas utrymme för lek, rörelse, skapande arbete samt mer intellektuellt arbete. Det behöver även finnas platser där eleverna kan dra sig undan för koncentration eller vila, samt med fördel även utrymme att lämna pågående elevarbeten framme vid dagens slut.

Fritidshemmet behöver fysiska miljöer som främjar arbetet utifrån verksamhetens syfte. Det kan till exempel vara lokaler som främjar kreativt skapande, fysisk aktivitet, språk och kommunikation.

Det behöver finnas tillräckligt med förvaringsutrymme för material som är synligt och tillgängligt för eleverna att använda på eget initiativ.

Fritidshemmets pedagogiska arbete främjas av att det finns utrymmen där eleverna kan arbeta kreativt och där pyssel, olika typer av byggen och liknande kan sparas en tid och inte behöver plockas undan inför nästa skoldag. Förråd och förvaring av pågående arbeten ska vara väl genomtänkta för att kunna utnyttja skolans rum maximalt.

Eftersom fritidshemmet delar lokaler med skolan behöver lokalerna vara gestaltade så att de är ändamålsenliga för båda verksamheternas pedagogiska uppdrag och båda verksamheternas behov av att utnyttja lokalerna bör beaktas. När så sker kan det även ge möjlighet till mer varierade lärmiljöer för skolan.

Fritidsverksamheten ska ha samlingspunkter s.k. "hubbar" utplacerade i skolan, gärna i allrummen.

Frukost och mellanmål kan serveras i matsalen.

Fritids har en central punkt/hubb där in- och utcheckning samt samling kan ske. Öppning- och stängningsfritids bedrivs nära en entré på skolan.

Möjlighet ska finnas för fritidsverksamheten att nyttja ämnessalar såsom slöjd, hemkunskap, musik och bild.

Fritidsklubben är en öppen fritidsverksamhet där stort fokus ligger på aktiviteter och utmaningar planerade av eleverna själva. Utmaningen för fritidsklubbsverksamheten är att finna stimulerande och lockande aktiviteter som passar för elever i årskurs 4–6.

Detaljer

Dimbar belysning i fritids och fritidsklubbens hemvist.

Sambandskrav

Inomhusmiljöerna och utomhusmiljön behöver vara gestaltade och lokaliserade på ett sådant sätt i förhållande till varandra så att personalen kan ha överblick över verksamheten.



Utelek

Frågeställningar, att tänka på

Hur utformas lokaler för lärande på fritidstid? Hur ska specialsalar utrustas för att fungera som lokaler för fritids och fritidsklubb? Fritidsklubbsverksamheten för åk 4–6 är mer av drop-in-karaktär. Här är det många elever per pedagog och ytorna bör fungera för kreativt skapande men även ge eleverna möjlighet att dra sig undan.

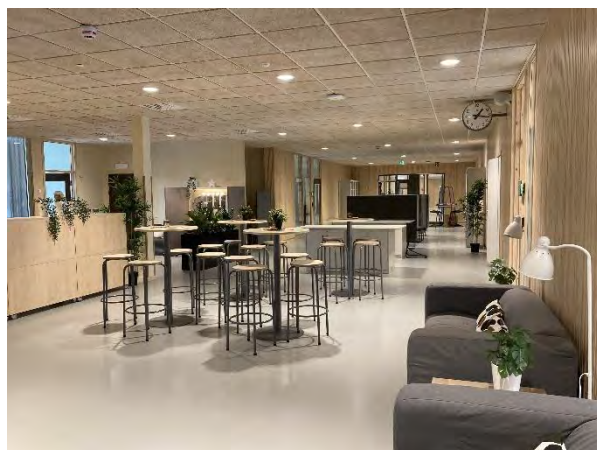


Ställningstagande Grundskola fritidshem och fritidsklubb

- Ska fritids och fritidsklubb ha tillgång till kök för mellanmål eller äta mellanmål i matsalen?

Checklista Grundskola fritidshem och fritidsklubb

- Förråd och förvaring för fritidsverksamhet.
- Plats för fritidshubb för pedagoger att ta emot de första eleverna och lämna de sista eleverna nära huvudentré.
- Tillgång till bibliotek, PREST-salar och yta för filmvisning.
- Öppnings- och stängningsfritids nära entrén.



Hemlingborg, Gävle

7.10 Utemiljö

Allmänna krav

”Skolan ska sträva efter att erbjuda alla elever daglig fysisk aktivitet inom ramen för hela skoldagen.” ur LGR 11

Gården ska vara en bra kreativ och stimulerande plats för lärande, lek och kommunikation och ha många mötesplatser. Skolgården ska vara anpassad till elevens ålder och följa elevens utveckling och ha en naturlig progression från lekredskap till hängställen för äldre, med möjliga gränser och gemensamma delar. Utemiljön bör kännetecknas av goda sol- och skuggförhållanden, god ljud- och luftkvalitet.

En variation av miljöer med olika och tydliga funktioner ska finnas, anpassade till elevens ålder. Utemiljön är också en viktig lärmiljö för grundskolans elever. Här kan man lära om djur, fåglar, bild, form, volym etc. Att förlägga vissa lektioner utomhus är ett sätt att vidareutveckla arbetssätt i undervisningen.

Siktlinjer ska finnas för pedagoger men de ska brytas för elever genom lägre element/höjdskillnader (OBS! viktigt med en tillgänglig utemiljö trots höjdskillnader). Det ska finnas utrymmen för fysisk aktivitet. Gårdens olika aktivitetszoner ska ges tydlig identitet såsom ”kullen” ”dungen” osv. Utformningen av gården ska stimulera och förenkla kommunikation mellan eleverna och pedagogerna. På skolgården eller i anslutning till, ska det finnas område för bollsporter och en bollplan.

Belysning planeras utifrån verksamhetens behov och för att underlätta överblick.



Vallbacksskolan, Gävle

Detaljer

Papperskorgar ska finnas.
Varierad lekutrustning som stimulerar elevernas grovmotoriska utveckling.

Sambandskrav

Utemiljön ska finnas i direkt anslutning till entrén.

Gemensamt stort förråd, alternativt 2–3 förråd beroende på skolgårdens utformning.

Byggnadernas och lekytornas placering samt vegetation är möjliggörare för goda sol- och skuggförhållanden.

Exempel

För åk F-6 är gungor, någon form av klätterställning, hoppbage några exempel på redskap som bör finnas på en skolgård.

Bänkar, bord, stockar, stenar och i övrigt naturliga samlingsplatser bör också finnas för att kunna bedriva lektioner utomhus.

Skugga kan åstadkommas med växtlighet eller pergola. Möjlighet till rastdisco. Samlingsplats/sittplats för klass skilt från lek, t.ex. amfiteater. Samlingsplats för t.ex. skolavslutning.

Omväxling och variation i landskapet kännetecknar en bra skolgård. I samband med ny exploatering ska, om möjligt, träd buskar, stenar och nivåskillnader tas tillvara för att skapa en omväxlande miljö.

Frågeställningar, att tänka på

Undervisning ute kräver tak/väderskydd. Betänk att samlingsytor med bänkar ofta blir tillhåll på helger och kvällar. Placera dem gärna väl synliga från befolkade ytor.
Hur kan utemiljön bli en bidragande lärmiljö?
Hur utformas skolgården så att den är likvärdig och passar alla?
Hur ska avskilda zoner skapas på skolgården?
Hur många förråd och var de ska placeras beror på skolgårdens utformning.

Behövs eluttag och vatten på flera ställen?
Fasta bord i skugga med regnskydd?
Vad krävs för natur/matematikundervisning utomhus?
Vad krävs för att stödja kommunikation och läsning utomhus?

Vad krävs för att kunna måla och pyssla ute?
Vad krävs för labb/teknik/slöjd utomhus?
I mån av plats kan några cykelställ förser med tak.

För att uppfylla elevers behov av olika lekmiljöer är det vid utformningen av skolans utemiljö lämpligt att dela in gården i tre zoner: den trygga, den vidlyftiga och den vilda zonen.

Den trygga zonen

hit kan eleverna dra sig tillbaka när de vill ha det lugnare och tryggare. I området kan det ligga en samlingsplats för gemenskap. Här kan också finnas plats för bänkar och bord.

Den vidlyftiga zonen

här ska finnas gott om utrymme för rörelse och lek. Kullar, stockar, stenar och stubbar ska tas tillvara. Zonen lämpar sig bra för aktiviteter som t ex bollsport, klättring, balans, sandlådelek, lek i lekhus och gunga.

Den vilda zonen

här kan eleverna få känsla av rymd och frihet. Det är ett område med mycket växtlighet och möjlighet att vara i fred. Detta skapas genom planering som ger möjlighet till skrymslen, dolda stigar och kojor.

Äldre elever vill ha platser att hänga på, i sol och skugga, utegym, multiarena, basketkorgar, bollplan mm.

Checklista Grundskola utemiljö

- Skolgården förbereds för utomhusundervisning.
- Siktlinjer för pedagoger, men de ska brytas för barnen genom lägre element/höjdskillnader.
- Samlingsplats ska finnas.
- Sittplatser för kreativt arbete och fika (året om).
- Skuggiga och soliga platser ska finnas.
- På skolgården (eller i anslutning till) ska det finnas område för bollsport och en bollplan.
- El till musik-anläggning.
- Flaggstång nära samlingsplats.
- Gårdens belysning ska ge överblick, trygghet och vara välkomnande året runt.
- Tillgängligagångstigar/ cykelbanor med angoring till skolgården.
- Vid skolan ska cykelställ och bilparkeringsplatser finnas enligt Gävle Kommuns riktlinjer.
- Specifika hämta/lämna-zoner.
- Varutransporter förläggs på säkert avstånd från barnen
- Elever och personal med funktionsvariation ska ha tillgång till utemiljöns upplevelser.
- Friyta: Se Gävle kommuns riktlinjer för friyta.
”Vår plats för barn och unga – Gävle kommuns riktlinjer gällande storlek, kvalitet och innehåll för friytor inom skola och förskola”.



Hemlingborg, Gävle



7.11 Skolledning och administration

Allmänna krav

Skolledningens och administrationens lokaler ska upplevas öppna och tillgängliga. Administrationen/receptionen ska ha tillgång till kontorsplatser, tyst rum och kopiering. Det ska finnas RWC för besökare.

Detaljer

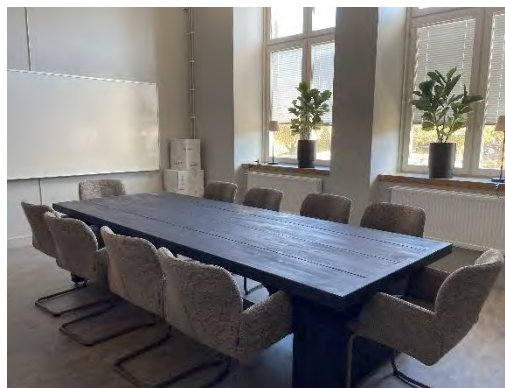
Dörrar till kontoren ska gå att ställa upp för ökad öppenhet och tillgänglighet. Konferensytorna ska vara bokningsbara och ha AV-utrustning.

Sambandskrav

Administrationens lokaler placeras centralt och är tillgängliga för besökare. Skolans administration och ledning placeras nära verksamheten och i anslutning till entrén för att möjliggöra överblick över skolans gemensamma ytor.

Frågeställningar, att tänka på

Hur ska skolledningen organisera sig och hur ska arbetsplatserna utformas? Det ska finnas möjlighet för personalen i receptionen att larma vid fara.



Solängsskolan, Gävle
Brynässkolan, Gävle

Checklista Skolledning och administration

- Det ska finnas tillgång till ett konferensrum för ca 15 personer.
- Det ska finnas tillgång till rum som möjliggör samtal för 4 personer.
- Kontorsrummen till biträdande rektorer ska ha arbetsplats samt plats för samtal för 6 personer.
- Administratörerna ska ha arbetsplatser med översikt över entré, gärna med någon typ av reception.
- Toaletter/RWC, kopieringsrum, plats för arkivskåp samt tillgång till samtalsrum.
- Konferensytorna ska vara bokningsbara och ha AV-utrustning.
- Konferensytorna ska vara tillgängliga från gemensamma ytor.

7.12 Personalrum

Allmänna krav

Personalytorna ska placeras strategiskt för att underlätta spontana samtal och möjlighet att mötas under dagen.

Lokalerna ska utformas för att ge möjlighet till varierad möblering. Det ska finnas vilrum för personal. Detta rum kan även användas som samtalsrum.

Personalrummet ska ha ett kök med snabbdiskande diskmaskiner, kyl och liten frys, mikrovågsugnar och utrymme för kaffemaskin (anpassa skåphöjd för bryggare med pumptermos alternativt en kaffeautomat).

Detaljer

Det ska finnas toalett, RWC, dusch, kapprum, låsbara värdeskåp och postfack.

Skåpinredning för porcelin och källsortering.

Möjlighet att i personalrum spegla dator på en skärm eller projektor.

I vilrummet ska finnas plats för vilsoffa, stolar/fåtöljer och bord.

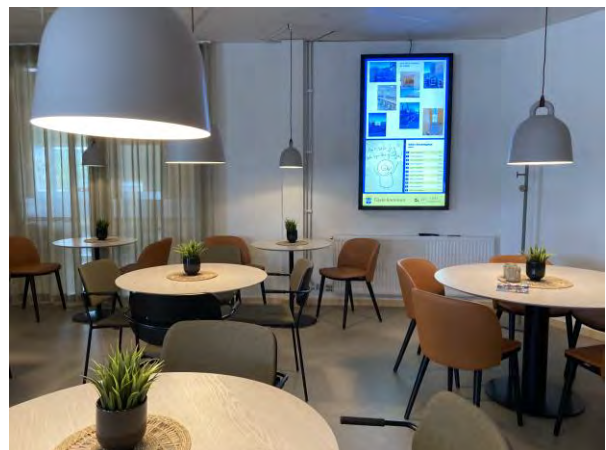
För kökspersonal finns separat omklädningsdel.

Dimensionering

Personalrum dimensioneras med 0,5 m²/personal.

Frågeställningar att tänka på

Hur åstadkommer man en varierad möblering som medger avskildhet och vila för personalen? Personalen ska ha möjlighet att förvara och värma mat i personalrummet.



Hemlingborg, Gävle

Checklista Personalytor

- Personalytorna ska vara gemensamma för all personal för att skapa gemenskap.
- Personalrum ska inrymma ett kök och vara avskilt från gemensamma ytor.
- Kapprum och omklädningsrum med dusch, toalett och RWC.
- Kökspersonal ska ha åtskilda skåp för privat- och arbetskläder nära köket.
- Tillgång till vilrum.

7.13 Arbetslagsytor

Allmänna krav

Lärarnas arbetsrum ska möjliggöra eget arbete och kollegialt utbyte.

Kapprumszoner och kommunikationsytor ska utformas för att öka antalet sittytor och mötesplatser. Pedagogen ska ha möjlighet till överblick från arbetsytan in i hemvisten/ut i skolan.

I kopieringsrummet ska det finnas plats för återvinningskärl för kontospapper och pappersförpackningar. Det ska finnas arbetsbänk, skåp och lådor för förvaring av förbrukningsmaterial.

Detaljer

Det ska finnas förvaringsskåp till alla pedagoger i eller i närheten av arbetsrummet.

Sambandskrav

Arbetsrum placeras utifrån att skapa vuxennärvaro och trygghet för eleverna. Närhet till skrivare.

Dimensionering

Arbetsplatsernas utformning och placering styr dimensioneringen av yta.

Exempel

Placering av dörrar som ger möjlighet att ställa upp dem för att underlätta överblick och kontakt mellan ytor.

Frågeställningar, att tänka på

Tänk på att öka antalet hörn och sittnisher eftersom de upplevs som trygga platser. Hur undviks en hård/fysisk gräns mellan hemvisterna?

Var ska kopieringsrum finnas?

Var ska skrivare placeras?



Sörbyskolan, Gävle

Ställningstagande Grundskola arbetslagsytor

- Hur ska arbetsplatser för personal utformas?
- Hur kan arbetsrummets placering ge ökad trygghet för eleverna?

Checklista Grundskola arbetslagsytor

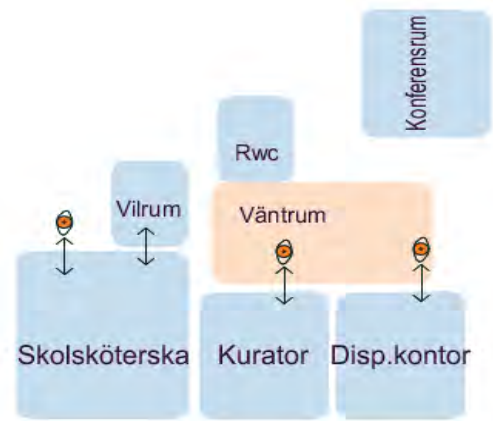
- Arbetsplatser för personal ska finnas.
- Ger arbetsrummets placering ökad trygghet för eleverna?
- Kopieringsrum ska finnas.

7.14 Stödfunktioner

7.14.1 Elevhälsa och SYV

Allmänna krav

I F-9 skolor ska rum för skolsköterska, specialpedagog, kurator samt studie- och yrkesvägledare finnas. Det ska finnas tillgång till ett väntrum utan insyn, RWC och vilrum.



Detaljer

Tillgänglig placering men ändå diskret. Lokaler ska medge sekretessbelagda samtal. Ringklocka vid entré samt vid respektive funktions dörr.

Se ”Lokalbehov för Elevhälsans personal” daterad 2022-03-10.

Skolsköterskeexpeditionen ska ha en diskbänk med beredningsyta samt ett tvättställ. Vidare ska det finnas plats för undersökningsbräda, syntavla (minst tre meters avstånd från vägg), skrivbord, journalskåp samt ett speciellt kylskåp med lås, termometer och larm.

Sambandskrav

Elevhälsans lokaler ska samlokaliseras och dela väntrum. Gärna med egen entré utifrån om det är möjligt.

Checklista Grundskola Elevhälsa och SYV

- Rum för specialpedagog, skolsköterska, SYV och kurator finnas.
- Ljudklassade rum för skolsköterska och kurator.
- Elevhälsa och SYV ska vara placerad nära eleverna.
- Ett väntrum ska finnas.
- Överblickbart vilrum från skolsköterskan.

7.14.2 Vaktmästare

Allmänna krav

Vaktmästaren ska ha ett kontorsrum/expedition, verkstad och förråd.

Detaljer

Vaktmästaren ska ha nyckelskåp och tillgång till vatten i anslutning till verkstadsplatsen.

Sambandskrav

Vaktmästarens rum ska placeras centralt i skolan, gärna med glaspartier för god överblick över skolans utrymmen.

Checklista Vaktmästare, lokalvård och källsortering

- Vaktmästarens rum ska placeras strategiskt så att hen har möjlighet att ha uppsikt över gemensamma ytor i skolan.
- Vaktmästaren ska ha ett kontorsrum/expedition, verkstad, förråd samt tillgång till vatten vid verkstadsplatsen.
- Lastkaj med separata ingångar utifrån för inlastning av varor till verksamheten, källsortering och inlastning för kök.
- Det ska finnas plats för uppställning av inkommande gods i anslutning till inlastning.
- Det ska finnas städcentral och centralförråd till förbrukningsartiklar.
- Städcentralen ska ha tvättmaskin, mopptvättmaskin, torktumlare, diskbänk, torkställ och golvbrunn.
- Tillgång till mindre städrum med utslagsvask och plats för städvagn/dammsugare.

7.14.3 Lokalvård och Källsortering

Allmänna krav

Det ska finnas en städcentral. Om skolan är stor behövs flera ställen med utslagsvask och plats för städvagn. Städcentralen ska ha plats för tvättmaskin, mopptvättmaskin, torktumlare, diskbänk och golvbrunn. Städcentralen ska ha plats för städmaskiner och möjlighet att ladda dessa. Plats för tömning av städmaskin och påfyllning av vatten.

Det ska finnas ett centralförråd till förbrukningsartiklar.

Källsorteringsrum ska finnas i direkt anslutning till lastkaj och skolkök.

Fraktioner: pappersförpackningar, kontorspapper, plast, glas, metall, brännbart och komposterbart.

I lokalerna ska finnas plats för mindre källsorteringsstationer.

Frågeställningar, att tänka på

Vilka lokaler ska ha plats för källsortering? Tänk på placering av tvättmaskin då det krävs utrymme för uppsamlingsränna bakom maskinen.

7.3.13.4 IT-samordnare

Allmänna krav

På 7–9 skolor ska det finnas ett kontor för IT-samordnaren för hantering av datorer och läsplattor.

I kontoret eller i direkt anslutning till detta ska det finnas en stödsäker plats för förvaring, upppackning, service, mjukvaruhantering och laddning av IT-utrustning.

Frågeställningar, att tänka på

Undvik rum på nedre botten med insyn för att minska inbrottsrisken.

Checklista IT-samordnare

- Säker förvaring av IT-utrustning.

7.15 Toaletter och förrum

Allmänna krav

Merparterna av toaletterna ska förses med ett öppet förrum för att öka tryggheten. Beroende på elevernas ålder varierar de trygghetsskapande åtgärderna.

Detaljer

Lås (ej öppningsbara för elever från utsida).
Hög ljudklass.

Sambandskrav

Gärna några toaletter där man passerar men ej uppehåller sig.
Toaletterna placeras utifrån närhet och tillgänglighet.

Frågeställningar, att tänka på

Ju äldre barnen blir ju mindre tenderar de att använda toaletterna på skolan. Det är ett nationellt problem som har sin orsak i otrygghet och det påverkar barnens hälsa och möjlighet att koncentrera sig på skolarbetet. Toaletternas placering i byggnaden är av stor vikt. Vuxna ska ha överblick över utrymmet utanför.



Nynässkolan, Gävle

Checklista Grundskola Toaletter och förrum

- Toaletterna ska ha ett förrum och placeras utifrån elevens integritet och trygghet.
- Ute-WC placeras i entréer före skogräns.
- Antal toaletter och RWC enligt lagkrav.
- 1 RWC på entréplan (gärna i anslutning till entré).

8. Anpassad skola

Allmänna krav

Den anpassade grundskolas placering i skolan ska främja inkludering och samverkan. Lokalerna ska ha hög tillgänglighet där framkomlighet med bra flöden och orienterbarhet är viktiga aspekter.

Det ska finnas en säker angöring i direkt anslutning till entrén. Vid entrén ska det finnas en sittbänk under tak.



Vallbacksskolan, Gävle

Det ska finnas möjlighet att förvara och ladda hjälpmedel. Det ska finnas tillgång till tvättmaskin. Lokalerna utrustas med ett enklare kök och plats för elever att sitta och äta mellanmål. Det ska också finnas tillgång till en mindre matsal i anslutning till skolrestaurangen.

Lokalerna behöver ha en god ljusmiljö med dimbar belysning. Det är särskilt viktigt att undvika störande reflektioner och skimmer.

Ett lugnt rum (sinnesrum) planeras utifrån elevers behov av lågstimulans. Det ska även finnas ett rörelserum.

Akustiken i lokalerna för anpassad skola är viktig. Det är samma krav på lokaler för anpassad skola som för övrig skolverksamhet.

Utgångspunkten är att all skolpersonal ska dela på ett och samma pausrum för att främja samarbete och samverkan inom hela skolan.

Ställningstagande anpassad grundskola

- Behöver den anpassade grundskolan en egen avgränsad del av skolgården?

Dimensionering

Klassrum ska vara 63–65 m².

1–2 grupprum per klassrum (ett av grupprummen kan vara en del av klassrummets yta).

Det ska finnas plats för hjälpmedel.

RWC-D med plats för duschbädd ska finnas.

Frågeställningar, att tänka på

En lugn visuell miljö i hemvisten kan skapas genom att exempelvis säkerställa att kommunikationsstråk inte stör pågående undervisning.

Möjlighet att skapa rum i rummet.

Extra tillgänglig lärmiljö med hjälp av: visuella kontraster, höj- och sänkbar whiteboard samt skyltning.

Lokalerna behöver ha en god balans mellan överblickbarhet och avskildhet. Stora glasade ytor ska undvikas.

Om hiss installeras ska den vara stor nog för att rymma en permobil.

Checklista Anpassad grundskola

- Entré nära angöring med plats att vänta under tak.
- Tillgång till tvättmaskin.
- RWC-D med plats för duschsäng.
- Enklare kök för frukost och mellanmål.
- Förråd för hjälpmedel och möjlighet att ladda dessa.
- Personal delar pausrum med övrig personal på skolan.
- Låsbart medicinskåp
- Materialförråd för både läromedel och hygienartiklar.

Utemiljö anpassad skola

För anpassad skola finns ofta en önskan om att avgränsa en del av skolgården för att skapa en lugnare, tryggare och säkrare del för eleverna, där personalen har större möjlighet till uppsikt under raster. En sådan zon kan ha stora fördelar – inte minst utifrån ett trygghets- och säkerhetsperspektiv – men riskerar samtidigt att leda till exkludering. En eventuell avskild del för anpassad skola bör därför utformas med öppna och naturliga övergångar till övriga utemiljön.

Stängsel och låsta grindar bör undvikas, till förmån för mjukare och mer naturliga avgränsningar. Om stängsel eller andra hårda avgränsningar ändå är viktigt – exempelvis på grund av rymningsbenägna elever – är det oftast bättre att se över inhägnaden av hela skolgården. Det är viktigt att eleverna ges möjlighet att delta i verksamheten på samma villkor som övriga elever.

Skolgården ska vara tillgänglig och inkluderande.

Gården bör erbjuda en varierad och utmanande miljö, med olika zoner för olika aktiviteter.

Säkerhet, väderskydd, belysning och akustisk miljö är andra viktiga aspekter vid planering av utemiljöer, liksom angöring. Gården behöver vara framkomlig och visuellt orienteringsbar, vilket ställer krav på exempelvis gångar, stråk och belysning.

Utemiljön bör också erbjuda lugna reträttplatser, dit elever kan dra sig undan för vila och eftertanke. Detta är särskilt viktigt för elever med exempelvis perceptionssvårigheter och ett stort behov av återhämtning.



Staffansskolan Brynäs, Gävle

9. Gymnasium

Generellt Gymnasium

Det finns inget separat funktionsprogram för gymnasieskolan. Grundskolans funktionsprogram kan användas som utgångspunkt. Olika gymnasieprogram har specifika lokalbehov vilket gör att ett generellt funktionsprogram inte går att utarbeta. De varierande behoven måste beaktas i varje projekt. Några grundläggande funktioner finns dock listade nedan.

Allmänna krav

Det ska finnas tillgång till klassrum och grupprum. Klassrum ska ha yta för samling och genomgång för klassen. Det ska finnas plats att arbeta i mindre grupper och individuellt. Studieplatserna ska vara inbjudande för eleverna. Elevskåp ska placeras i allmänna utrymmen. Det ska finnas elevcafé och uppehållsytor med studieplatser för elever. Lokaler för elevhälsa och personalytor (se grundskolans funktionskrav).



Dimensionering

Klassrummets yta ska vara 63–65 kvm. Klassrum dimensioneras för 32 elever samt två pedagoger/klassrum. Klassrum kan dimensioneras för två klasser. Ett grupprum/två klassrum. Grupprum dimensioneras för 6–8 personer.

Vissa yrkesprogram kräver anpassade lokaler.

Detaljer

Två väggar i klassrummen ska kunna användas för undervisning/information t.ex. i form av whiteboard. Whiteboarden placeras närmast dörren för att läraren ska ha uppsikt om elever kommer in eller lämnar rummet. Läraren har då även uppsikt utanför rummet via glaspartiet i dörren. Arbetsyta på vägg i grupprum.



Bilder: Borgarskolans huvudbyggnad, Vasaskolans naturvetarhus och Polhemsskolan P7.

10. Källor, policys och styrdokument

10.1 Forskning skolmiljöer

I framtagandet av detta funktionsprogram har en studie kring den fysiska miljöns betydelse för barns utveckling i skola legat till grund. Det är studien *Clever classrooms* som är publicerad av University of Salford, Manchester. Studien pekar på att ca 15% av variationen i elevernas studieresultat kan kopplas till egenskaper i den fysiska miljön. På individnivå är skillnaderna ännu större, elever i de sämsta fysiska miljöerna har dramatiskt sämre förutsättningar än de elever som går i de bästa. Även andra studier visar (bland annat Hoda-studien genomförd av Specialpedagogiska skolmyndigheten) att brister i den fysiska lärmiljön är segregerande. Bristerna drabbar de elever som redan har utmaningar eller funktionsvariationer hårdare.

Clever Classroom lyfter fram tre dimensioner som har betydelse för elevernas studieresultat:

1. "Naturliga faktorer" som ljud, ljus och luft väger tyngst och kan förklara ca 49% av den fysiska miljöns effekt på studieresultaten.
2. Dimensionen "individualisering" (ca 28%) lyfter fram betydelsen av faktorer som struktur, identitet och omställbarhet.
3. Betydelsen av "variation och stimulans" (ca 23%).

I funktionsprogrammet har ovanstående beaktats och återkommer på många ställen.

I den grupp som tagit fram detta dokument finns en gedigen erfarenhet av att arbeta i olika lärmiljöer inom förskola och skola. Baserat på denna erfarenhet är några vägledande principer viktiga:

Det bör finnas en "Husbok" som beskriver hur förskolan/skolan är tänkt att användas både i verksamhet och förvaltning.

Förutom att skapa fysiska lärmiljöer grundade på forskning har Gavlefastigheter en ambition om att leva upp till kraven för miljöbyggnad Silver.

10.2 Gävle Kommuns policys och styrdokument

Reviderat 2024 av

Cecilia Öhlén, Planering- och projektchef

Peter Egerfält, Lokalstrateg

Victoria Strandberg Zarotti, Lokalstrateg

Som utgångspunkt vid framtagandet av funktionsprogrammet samt vid revidering, har följande dokument från Gävle kommun varit vägledande:

Vår plats för barn och unga –
Gävle kommuns riktlinjer gällande storlek, kvalitet och innehåll för friytor inom skola och förskola

Mobilitetsnorm för Gävle kommun – riktlinjer för parkering och andra mobilitetslösningar i detaljplaner och bygglov

[Mobilitetsnorm för Gävle kommun \(gavle.se\)](#)

Sociala hållbarhetsprogrammet,
2019–2023

[SHP-med-bilaga-2019-Uppslag-low-res.pdf \(gavle.se\)](#)

Folkhälsoprogram,
Kommunledningskontoret 2010-10-25

Gävle kommuns värdegrund,
Vision 2025

[Gävle kommuns vision – Gävle kommun \(gavle.se\)](#)

Lokalprogram för elevhälsan;
Elevhälsans lokalrutin, rev 2022-03-10

Övriga publikationer och forskning:

Skolverket, <https://www.skolverket.se/>

SPSM, Specialpedagogiska skolmyndigheten,
<https://www.spsm.se>

SKR, [Nya lärmiljöer \(skr.se\)](#)

Frelin & Grannäs 2022

[Clever Classroom](#) (2015)

University of Salford, Barrett, P. et al.

[Tillgängliga lärmiljöer?](#)

En nationell studie av skolhuvudmännens arbete för grundskoleelever med funktionsnedsättning, Rapport 440, 2016, Skolverket [ge](#)

Barnkonventionen [FN:s konvention om barnets rättigheter](#) | [barnkonventionen.se](#)